

le cnam  
Ile de La Réunion

# Guide de formation



MINISTÈRE DE  
L'ENSEIGNEMENT  
SUPÉRIEUR ET DE  
LA RECHERCHE



Ce guide appartient à :

NOM : \_\_\_\_\_

Prénom(s) : \_\_\_\_\_

N° inscription : \_\_\_\_\_

Téléphone : \_\_\_\_\_

# Sommaire

## Le Cnam

- le Cnam, vous former tout au long de la vie
- les cursus de formation du Cnam
- quelle formation suivre au Cnam de La Réunion ?

## Votre parcours

- conseils pratiques pour choisir et construire votre parcours
- la formation à distance, les nouvelles technologies au service de la pédagogie
- comment optimiser votre parcours de formation ?

04

06

08

10

12

14

16

21

## Vous inscrire au Cnam

- modalités d'inscription
- comment financer votre formation ?

## Infos pratiques

- le suivi de votre scolarité
- les examens
- la délivrance des diplômes

## Glossaire

## Mes notes

24

26

31

34

36

37

39

42

44



# CONSERVATOIRE NATIONAL DES ARTS ET METIERS

# Edito

*Je viens vous proposer les moyens de perfectionner l'industrie nationale avec la création d'un Conservatoire pour les arts et métiers où se réuniraient tous les outils et machines nouvellement inventés ou perfectionnés.*

*Grégoire*

C'est par ces mots qu'en 1794 l'Abbé Grégoire s'adressa aux députés de la République lors de la création du Conservatoire national des arts et métiers. Plus de deux siècles après, les principes fondateurs du Cnam demeurent toujours les mêmes :

#### **Promouvoir la performance professionnelle**

Centré sur les attentes du monde professionnel, le Cnam contribue à actualiser et à adapter les savoir-faire des salariés et des entreprises. Conçues et actualisées par des équipes mêlant des enseignants-chercheurs et des professionnels expérimentés, les formations du Cnam mettent l'accent sur ce qui évolue dans les métiers, sur les compétences et les technologies qui innovent. Elles privilégient l'approche pratique et l'expérience concrète ainsi que l'échange entre adultes.

#### **Assurer l'égalité des chances et accompagner le mérite**

En affirmant le droit pour chacun de se former tout au long de sa vie, le Cnam va à l'encontre d'une vision figée de la société visant à classer de manière définitive les

personnes en fonction de leur niveau d'études initiales. A tout moment de sa vie, en venant au Cnam, chaque adulte peut modifier sa trajectoire. A une seule condition : en avoir la volonté et se donner les moyens d'apprendre.

Ouvert à tous, sans condition de diplôme ou d'âge, le Cnam a pour mission d'accompagner et de reconnaître le mérite.

#### **Répondre au profil et au parcours de chacun**

Le Cnam permet à chaque adulte d'individualiser sa formation en fonction de son profil, de ses objectifs et de ses contraintes.

Organisées sous forme de modules, les formations du Cnam peuvent être suivies pour une très courte durée, accumulées progressivement pour accéder à un diplôme, interrompues et reprises à tout moment, suivies le soir, en journée ou à distance. En reconnaissant les acquis professionnels et les acquis issus d'autres formations, le Cnam permet également de raccourcir le temps de formation.

#### **Contribuer au développement des entreprises et des territoires**

Accessible sur tout le territoire français avec 150 centres d'enseignements, le Cnam offre la possibilité de débiter une formation à un endroit et de la poursuivre ailleurs avec la même garantie de qualité. Complété par un dispositif innovant de formation et de services à distance, le réseau Cnam permet à chaque adulte d'accéder à une large palette de formations professionnelles quel que soit son lieu de résidence. Chaque centre Cnam répond aux besoins spécifiques des bassins d'emploi et des entreprises locales.

## Histoire

### 1794

Création du Conservatoire

### 1802

Ouverture au public des galeries d'exposition

### 1819

Premiers cours, en Mécanique, Chimie appliquée et Economie industrielle

### 1852

Premiers laboratoires de recherche

### 1925

Première promotion d'ingénieurs

### 1952

Création des centres régionaux associés

### 2002

Création du centre régional de La Réunion

### 2009

Décret modifiant les statuts du Cnam



**Le Cnam,  
diffusion de la  
culture**

L'établissement national du Conservatoire se situe au 292, rue Saint-Martin, Paris III<sup>e</sup> avec son Musée des arts et métiers et sa grande bibliothèque.





Technicien supérieur en logistique  
Médiateur interculturel  
Métrologue  
Actuariels  
Opérateur de conduite  
Monothésaurien  
Annotateur des opérations  
Logisticien  
Recherchiste  
Responsable achats  
Souscripteur de risques d'entreprise  
Spécialiste en immobilier  
Spécialiste en ingénierie documentaire  
Statisticien  
Technicien en bioinformatique  
Technicien  
Technicien supérieur en projets de  
Technicien supérieur en recherche in vivo  
Urbaniste de système d'information

# Le Cnam





# 06

Le **Cnam** et la formation tout au long de la vie

# 08

Les cursus de formation du **Cnam**

# 10

Se former au **Cnam** de La Réunion

*Le Conservatoire national des Arts de Métiers est un établissement public de l'enseignement supérieur français. Il a été créé par un décret de la Convention du 10 octobre 1794 par l'Abbé Henri Grégoire (1750-1831).*

*Sa vocation : « enseigner à tous et en tout lieu ».*

**L**e Conservatoire national des arts et métiers (Cnam) est un grand établissement d'enseignement supérieur dédié à la formation tout au long de la vie. Placé sous tutelle du ministère de l'enseignement supérieur et de la recherche, il assure trois missions : la formation des publics adultes, la recherche technologique et l'innovation (avec son Ecole doctorale), ainsi que la diffusion de la culture scientifique et technique (avec le Musée des arts et métiers). Pilier de la promotion sociale par la formation professionnelle et continue et par l'apprentissage, le Cnam accueille chaque année quelques 100 000 élèves au travers de ses 150 centres d'enseignement en France métropolitaine et outre-

mer. Il donne à chacun les moyens de se former à tout moment de sa vie professionnelle, sur place ou à distance. Il propose plus de 1 300 unités d'enseignement et pas moins de 400 diplômes, titres ou certificats, de niveau bac à bac+8, dans 350 métiers.

Le Cnam développe son action au service de la réussite des actifs, des entreprises et des organisations. Sa mission première est d'offrir des enseignements publics, dans des domaines variés de spécialités, en vue d'« assurer la promotion supérieure du travail et la formation professionnelle continue », en veillant à ce que ces enseignements soient accessibles en tous points du territoire et selon des modalités adaptées à ses publics (cours du soir, formation ouverte et à distance, formation continue « financée par l'employeur », formations en accompagnement de la VAE ...).





# Le Cnam, vous former tout au long de la vie

Actualisation des connaissances, acquisition de nouvelles compétences ou obtention d'un diplôme en vue d'une reconversion, d'un accès ou d'un retour à l'emploi, pour élargir ses responsabilités ou pour négocier un tournant dans sa carrière... Chaque élève rejoint le Cnam avec une motivation qui lui est propre. Face à des attentes diverses, le Cnam apporte des réponses modulaires et individualisées, permettant à chacun de se former à son rythme. En développant plusieurs familles de diplômes différentes, le Cnam couvre toute l'étendue des besoins des actifs.

*Omnes docet ubique, « Enseigner à tous et partout » – Abbé Grégoire (1794)*

## Le Cnam : pour qui ?

Le Cnam s'adresse à tous :  
Salariés, travailleurs indépendants, demandeurs d'emploi, qui veulent actualiser ou compléter leurs connaissances ou acquérir un diplôme pour évoluer dans leur carrière professionnelle, trouver un emploi ou en changer.

Si vous êtes âgé d'au moins 18 ans (17 ans pour les enseignements préparatoires), vous pouvez vous inscrire au Cnam.

## Le Cnam : pourquoi ?

Pour perfectionner vos compétences et évoluer dans votre métier, le Cnam dispense des formations dans un très large éventail de domaines regroupés en 2 écoles et 14 départements :

Ecole Sciences industrielles et technologies de l'information (Siti) :

- Mesures, analyse, qualité - Ingénierie des matériaux
- Ingénierie des systèmes mécaniques et électrotechniques
- Chimie, alimentation, santé, environnement, risque
- Ingénierie de la construction et énergétique
- Ingénierie mécanique
- Informatique
- Électronique, automatique, systèmes.

## Ecole Management et société (MS) :

- Comptabilité, contrôle, audit
- Économie, finance, banque, assurance
- Management, innovation, prospective
- Droit, travail, santé, intervention sociale
- Travail et développement
- Culture, information, technique et société
- Villes, échanges, territoires.

Toutes les formations sont ancrées dans la pratique professionnelle et visent à développer les compétences recherchées par les entreprises.

Les cours sont assurés par des enseignants, pour la plupart, issus de l'entreprise ou par des professionnels en exercice.

Pour obtenir un titre, un certificat ou un diplôme reconnu et accéder à un niveau supérieur de qualification, le Cnam propose des formations de niveau bac à bac +8. Les diplômes nationaux, comme les titres professionnels, bénéficient de la reconnaissance de l'Etat. Les filières d'ingénieur sont habilitées par la Commission des titres d'ingénieur (CTI). De plus, l'adoption du standard européen « LMD » (licence, master, doctorat) donne aux titres et diplômes du Cnam une reconnaissance internationale et favorise la mobilité des diplômés.





### Un réseau : présent partout et ouvert à tous

Le Conservatoire compte 28 centres régionaux et quelques 150 centres d'enseignement à travers la France métropolitaine et ultra-marine.

Le centre de La Réunion, tout comme les autres centres Cnam implantés en Région, assure une partie de l'offre de formations que propose l'établissement public, à Paris. Les professeurs responsables au Cnam Paris assurent la tutelle pédagogique et agréent chaque année les enseignants de La Réunion et des autres centres Cnam.

Une coordination pédagogique nationale permet de garantir la qualité des formations d'un centre à l'autre. De même, c'est l'établissement public qui délivre l'ensemble des diplômes au vu des enseignements validés et du parcours professionnel. Ce dispositif unique permet à l'élève une mobilité personnelle et professionnelle : on peut par exemple démarrer un parcours de formation à La Réunion, le compléter à Bordeaux et le terminer à Paris.

### Le Cnam : comment ?

Les modalités de formation proposées, permettent aux élèves du Cnam, une grande flexibilité pour organiser leur cursus et ce en fonction de leurs disponibilités et de leur projet personnel et professionnel.

#### Cours du soir et du samedi

La plupart des formations sont assurées hors temps de travail (HTT), du lundi au vendredi soir (entre 17h et 21h), et le samedi matin de 8h à 12h pour certaines d'entre elles (l'anglais par exemple) afin de donner toute la liberté requise aux élèves pour exercer une activité professionnelle ou rechercher activement un emploi en journée.

#### Formation ouverte et à distance tuteurée (Foad)

La formation ouverte et à distance, via internet et les studios de cours, permet de s'organiser à son rythme, sans contrainte de déplacement ni d'horaire imposé. Le tutorat et les séances de regroupement qui viennent en complément sont un facteur de réussite déterminant. (cf. page 16)

### Stages intra et inter entreprises

Pour la plupart, conçus sur mesure en fonction des besoins exprimés par les entreprises, certains enseignements ne sont pas intégrés dans les cursus diplômants du Cnam.

Par conséquent, ces formations courtes de 1, 2 ou 3 jours ne sont pas sanctionnées par des unités d'enseignement du Cnam. Seule une attestation de suivi est délivrée.

Ces stages courts ont également pour objectif de répondre aux nouvelles opportunités offertes par la réforme de la formation professionnelle, avec notamment la mise en place du Droit individuel à la formation (Dif), mais surtout d'accompagner chacun dans son développement personnel ou professionnel.



**Dominique HOARAU**

39 ans

Chargé de support du réseau mobile SFR Réunion

« Il y a 18 ans j'ai orienté ma carrière vers les réseaux. Après la réussite à un concours administratif de France Télécom j'ai interrompu mon cursus scolaire en BTS pour occuper un poste de Technicien du réseau mobile Orange à Paris. Au sein de France Télécom Mobiles j'ai bénéficié

de très nombreuses formations en télécommunications, transmissions et informatique et j'ai pu ainsi au fil des ans développer mes compétences.

Depuis 2001 je travaille à la SFR Réunion, j'ai à ma charge l'exploitation, la maintenance et le développement du réseau mobile. En 2004, j'ai été promu à un poste de cadre en qualité de chargé de support. Mon travail consiste à apporter un support technique sur le fonctionnement des équipements et à contribuer à l'intégration et au maintien en condition opérationnelle des équipements.

Mon parcours professionnel et mon évolution m'ont de ce fait amené à m'intéresser à un poste d'ingénieur afin d'évoluer dans mon entreprise.

La formation d'ingénieur informatique option réseaux d'entreprise proposée par le Cnam de La Réunion correspondait à mes objectifs de carrière.

J'ai donc entrepris les démarches nécessaires et j'ai pu ainsi dans le cadre du DIF, accéder à la formation d'ingénieur informatique du Cnam. L'adhésion de ma hiérarchie à mon projet fut immédiate. Elle s'est engagée à financer la totalité de la formation.

Mon objectif était d'obtenir rapidement le diplôme. Pour cela, j'ai élaboré avec mon conseiller du Cnam un dossier VAE et VAP pour la reconnaissance de mes acquis professionnels afin de valider une partie du diplôme. J'ai également bénéficié tout au long de ma démarche du soutien de mon responsable et d'un de mes collègues ingénieur. Tous les deux m'ont apporté leur aide à la conception du projet de formation, l'élaboration du mémoire et la mise en œuvre des objectifs en me faisant bénéficier de leur savoir-faire. Aujourd'hui, je suis sur le point de terminer mon cursus et de présenter mon mémoire ayant ainsi l'opportunité d'accéder à un poste d'ingénieur. »

Témoignage

Conservatoire national des arts et métiers





# Les cursus de formation du Cnam

Pour faire face à la diversité des relations emploi/formation selon les secteurs professionnels qu'il couvre, et pour répondre aussi bien aux demandes de qualifications qu'aux demandes de compétences, le Cnam propose des diplômes inscrits dans le schéma LMD, des diplômes d'ingénieurs habilités par la CTI, des diplômes d'établissements, des diplômes inscrits au RNCP et des certificats à finalité professionnelle (pour des formations courtes). L'offre de formation et de professionnalisation du Cnam repose sur un dispositif varié et complet, tant en spécialisations qu'en niveaux. D'une façon globale, le Cnam inscrit le développement de sa politique de formation dans le double mouvement de transformation des organisations du travail et des organisations de l'enseignement supérieur. Les filières diplômantes et certifiantes du Cnam s'organisent en unités d'enseignement capitalisables et s'articulent autour de 4 grandes familles pour une meilleure lisibilité sur le marché du travail.

## les diplômes LMD

En harmonie avec le processus de Bologne, qui facilite la mobilité au sein de l'espace européen, le Cnam propose des diplômes au format licence/master/doctorat (LMD) qui correspondent respectivement à Bac +3, Bac +5, Bac +8. Dans chaque école, les élèves peuvent préparer une licence ou un master. Chaque licence ou master se décline ensuite en mentions, spécialités et parcours.

## les diplômes d'ingénieur

Avec près de 1000 diplômes d'ingénieur délivrés chaque année, le Cnam est l'un des principaux acteurs de la formation continue diplômante d'ingénieurs en France.

Dans le contexte économique actuel, les jeunes les moins diplômés peinent à trouver un emploi qualifié durable, et les seniors s'efforcent de se maintenir au travail. Chacun doit rester vigilant pour préserver son employabilité et piloter sa carrière. Le Cnam propose des formations centrées sur les métiers et compétences recherchés par les entreprises, avec des modalités souples, compatibles avec une activité professionnelle.

L'école d'ingénieur du Cnam (EICnam), regroupe l'ensemble de ses filières. La certification, soumise au contrôle de la CTI (Commission des titres d'ingénieur) et attestée par un titre d'ingénieur diplômé, confère le grade de master.

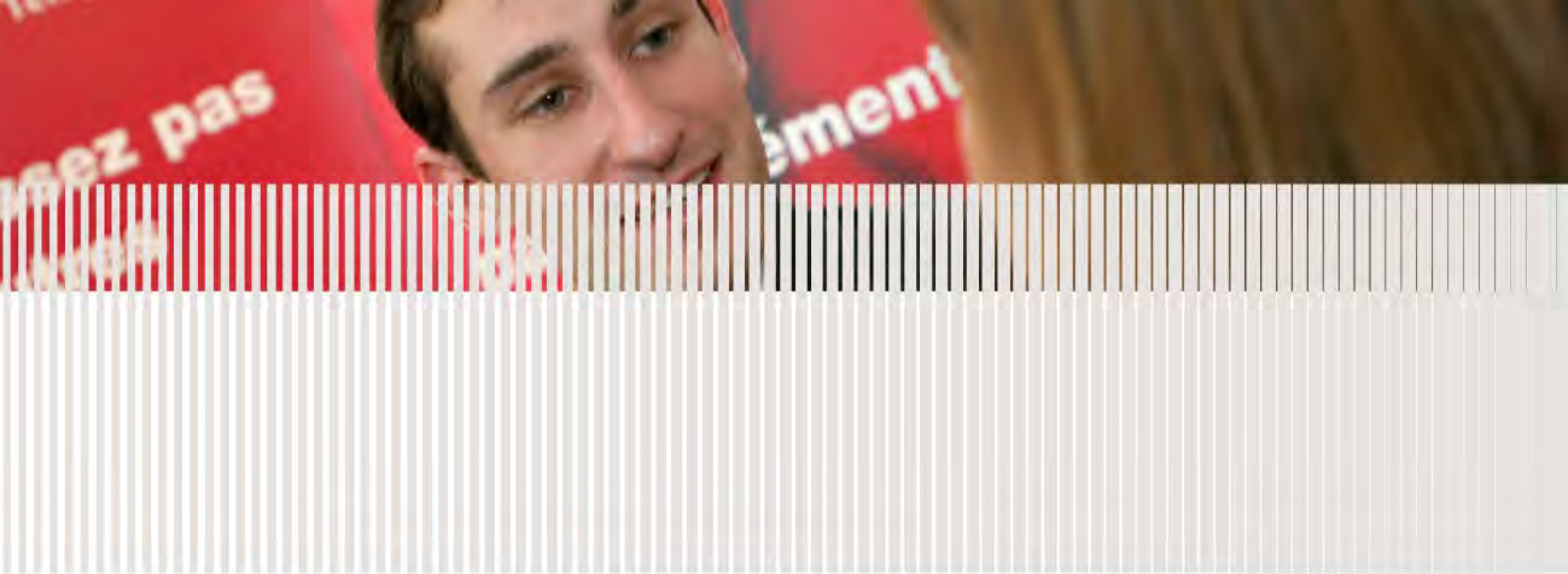
## les titres professionnels (RNCP)

Le répertoire national des certifications professionnelles (le RNCP) regroupe, en France, l'information sur tous les diplômes y compris les diplômes universitaires dits LMD. Les titres RNCP ou diplômes homologués sont des titres labellisés et reconnus par l'Etat comme des formations et titres réellement professionnels. À chaque diplôme correspondent un niveau de qualification et des débouchés spécifiques. L'homologation est un label de qualité qui permet à un organisme de formation privé ou public, de faire reconnaître une formation dont il a prouvé la valeur professionnelle sur le marché de l'emploi et auprès des entreprises. L'Etat donne un label - l'homologation - indiquant la dimension professionnelle du diplôme et le sérieux de l'institution qui le prépare.

## les certificats d'établissement Cnam

Les certificats proposés par le Cnam sont des formations courtes qui répondent à plusieurs objectifs :





- satisfaire les besoins en formations qualifiantes directement opérationnelles exprimés par les entreprises et les salariés ;
- permettre à chacun de faire évoluer sa carrière, de valider ses acquis et de préparer une insertion ou une reconversion ;
- proposer des formations courtes (un à deux ans) ciblées sur les compétences recherchées par les entreprises.

Les certificats sont destinés à un public de niveau bac (certificat professionnel) ou de niveau bac+2 (certificat de compétence).

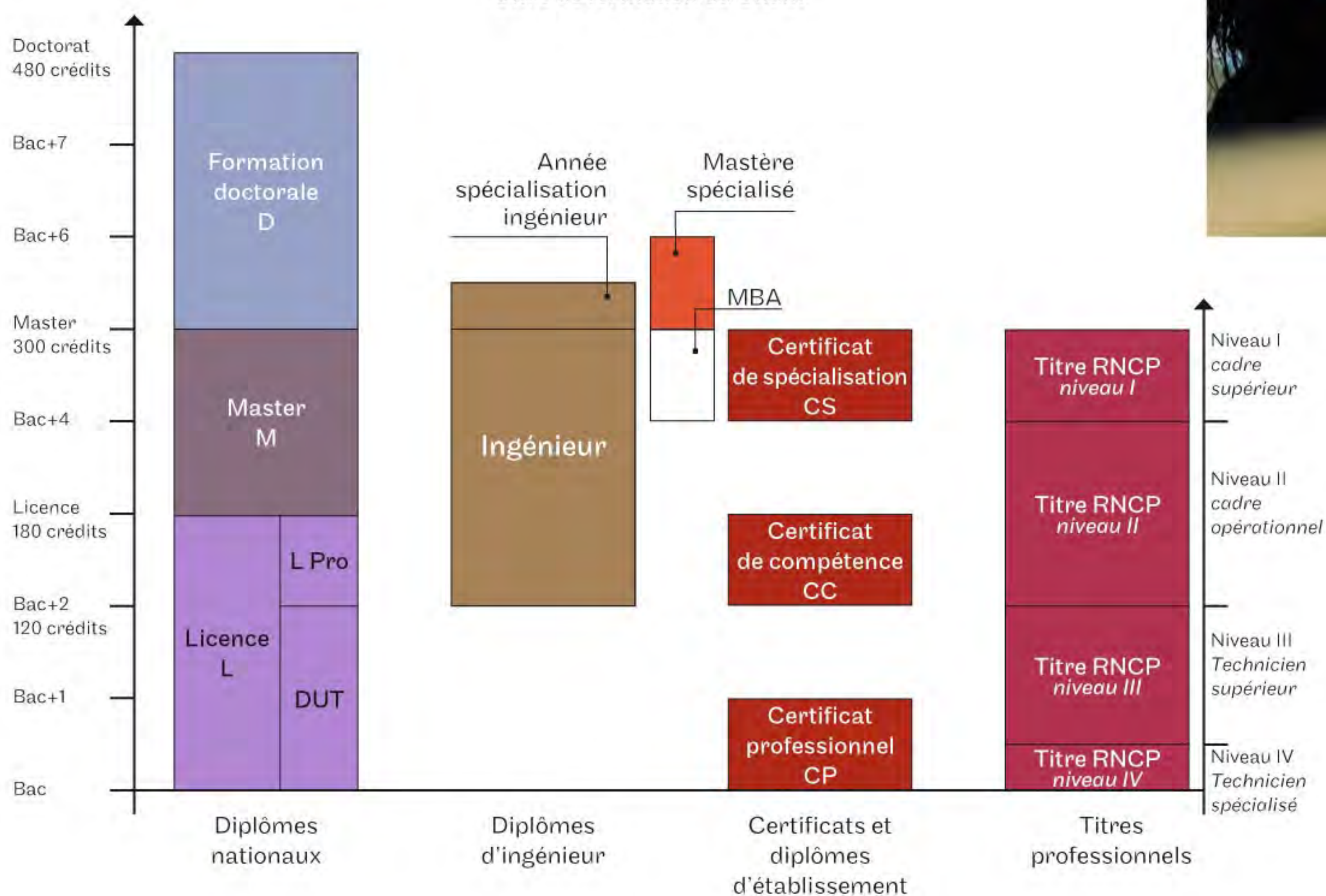
Leur durée est d'environ 300 heures.

Les certificats professionnels sont intégrés au diplôme de niveau III du Cnam et peuvent être complétés par des UE pour l'obtention du diplôme correspondant.

Certains certificats de compétence sont composés, dans leur totalité ou pour partie, par des UE de cycle d'enseignement de niveau II, composante d'un diplôme. Ils permettent ainsi une passerelle avec un diplôme homologué.



Offre de formation du Cnam





# Quelle formation suivre au Cnam de La Réunion ?

Regroupées au sein des 2 écoles Cnam, ces formations répondent à une forte demande locale en termes d'employabilité et sont adaptées aux personnes en activité professionnelle ou en recherche d'emploi ; elles peuvent être suivies individuellement ou combinées dans des parcours libres, qualifiants ou diplômants. Proposés en cours du soir et en enseignement à distance, ces parcours modulaires permettent à chacun de suivre les enseignements à son propre rythme sans contrainte de temps ni de lieu.

## Les unités d'enseignement : comment ça marche ?

Les enseignements du Cnam sont organisés pour la plupart en unités d'enseignement (UE). L'unité d'enseignement constitue l'élément de base des formations du Cnam. Ce sont des modules de formation capitalisables à vie qui peuvent être suivis individuellement ou combinés dans des parcours libres, certifiants ou diplômants.

Les UE vous permettent :

- de composer votre formation à la carte sans objectif de diplôme ni de durée ;
- de centrer votre formation sur une spécialité et d'acquérir rapidement des compétences nouvelles en préparant un certificat ;
- de vous engager dans une formation diplômante.

L'offre de formation du Cnam de La Réunion permet d'offrir à un large public **plus de 200 unités d'enseignement** dans les secteurs d'activité les plus variés.

## Les crédits européens

Pour faire face à la hausse généralisée des qualifications et à l'internationalisation des marchés du travail et de la formation auxquels se trouvent confrontés ses publics, le Cnam inscrit son offre de formation dans le cadre du processus d'harmonisation européenne. A ce titre, il intègre les objectifs européens de mobilité, notamment en décrivant la totalité de ses formations, et des diplômes auxquels elles conduisent par le système des crédits cumulables et transférables (ECTS)<sup>1</sup>.

Par conséquent, chaque unité d'enseignement d'une formation est affectée d'une valeur en crédits. Le système européen de crédits ECTS favorise la souplesse entre les parcours. Les UE du Cnam représentent 4, 6 (pour les UE semestrielles) ou 8 crédits (pour les UE annuelles). Ils représentent le volume de travail que l'élève est supposé fournir pour chacune des unités d'enseignement d'un programme de formation. En d'autres termes, « Ils expriment la quantité de travail que chaque unité de cours requiert par rapport au volume global de travail nécessaire pour réussir une année d'études complète dans l'établissement. »

<sup>1</sup>ECTS : european credit transfer and accumulation system

## A noter

Le Cnam de La Réunion vous accompagne, vous informe, vous oriente et vous conseille :

- [www.cnam.re](http://www.cnam.re)
- informations : 0262.42.28.37 – [info@cnam.re](mailto:info@cnam.re)
- pour le détail de l'offre régionale et les stages courts : cf. annexe 1 et site Internet





Les crédits sont acquis dès que l'élève obtient, pour une UE donnée, une note égale ou supérieure à la moyenne. Ces crédits constituent une reconnaissance internationale. Ils sont capitalisables, donc définitivement acquis, dans les formations d'une même filière du Cnam, et ce quelle que soit la durée du parcours. Ils sont également transférables dans un autre établissement d'enseignement supérieur, en France ou dans un pays de l'espace européen.

#### Déroulement d'une UE au Cnam de La Réunion

Au Cnam de La Réunion, l'unité d'enseignement est dispensée hors temps de travail (HTT) le soir et/ou le samedi. Pour la grande majorité des enseignements dispensés par le centre régional de La Réunion, les cours sont proposés pour partie en présentiel et pour partie en auto-apprentissage via Plei@d, la plateforme de formation Internet du Cnam, c'est ce qu'on appelle la formation « hybride » ou « mixte ». Vous utilisez, en alternance avec ces séances de regroupement pédagogique en présentiel, des ressources médiatisées. Un accompagnement tuteuré sur la plate-forme est assuré par l'enseignant.

**La présence de l'élève à au moins 2 regroupements par UE et par semestre est obligatoire.**

Un crédit représente en moyenne 30 heures de formation (dont 10 heures de travail tuteuré et 20 heures de travail personnel).

Une UE représente en moyenne un volume de 40 à 60 heures tuteurées et se déroule sur un semestre.

Dans des conditions optimum, une UE requiert entre 6 et 8 heures de travail personnel par semaine. (cf. votre parcours)

#### Les unités d'activité (UA)

Les formations qualifiantes et diplômantes dispensées par le Cnam sont constituées aussi d'unités d'activité (UA).

Strictement rattachées à un diplôme, ces unités expriment des apprentissages complémentaires aux UE, tels que projet, séquence, test d'anglais, expérience professionnelle... Comme pour les UE, des crédits sont comptabilisés.

### Chiffres

**1000** élèves

nombre moyen d'élèves inscrits au centre régional (dont 600 à La Réunion)

**32** ans

âge moyen d'un élève

**65 % à 70 %**

de réussite moyenne aux examens  
Ce taux diffère selon les filières diplômantes.

plus de **200** UE

proposées chaque année dans divers domaines. Près de **400 UE** sont proposées en formation à distance.

### Divers domaines d'activité

Formation des adultes, psychologie du travail, ressources humaines, sociologie, droit du travail, management, commerce-marketing, informatique de gestion, informatique générale, programmation, réseaux et systèmes, graphisme et web, bâtiment, promotion, construction, vente et gestion immobilière ...

#### Nomenclature

Les unités d'enseignement font l'objet d'une codification nationale à 3 LETTRES qui indiquent la chaire ou le service en charge de l'UE et 3 CHIFFRES dont le premier précise le niveau (0 = Bac+2 ; 1 = Bac+4 ; 2=Bac+5). Une codification nationale spécifique est aussi créée pour les unités d'activité.

#### Organisation semestrielle

Calqué sur le système universitaire, les unités d'enseignement du Cnam sont semestrielles et chaque semestre est indépendant. Les unités d'activité, elles, sont annuelles.

Le premier semestre s'étend de la rentrée de septembre jusqu'au mois de février. Le second semestre couvre la période suivante de mars à juin.

Une année universitaire complète cours de septembre N à septembre N+1. **Attention, toutefois, au Cnam, l'année universitaire n'est qu'une année de référence. En formation continue, on progresse à son rythme. Vous pouvez préparer votre diplôme sur la durée de votre choix.** (cf. vous inscrire au Cnam)





# Votre parcours





# 14

**Conseils pratiques** pour choisir et construire votre parcours

# 16

La **formation à distance** : les NTIC au service de la pédagogie

# 21

Optimiser son parcours avec la **validation des acquis**

*Grand établissement d'enseignement supérieur et de recherche, membre de la Conférence des grandes écoles, le Conservatoire national des arts et métiers est une grande école fondée sur la méritocratie. Il est reconnu pour la motivation de ses élèves, indispensable au suivi d'un cursus complet en formation continue.*

L'environnement dans lequel évoluent les entreprises et les organisations se transforme et les pousse à une adaptation rapide. Leur équilibre repose en partie sur leur capacité à adapter les compétences de leurs collaborateurs. La formation est l'un des leviers essentiels de l'accompagnement du changement.

Pour le Cnam, l'égalité d'accès à la formation est une priorité. Cela se traduit par la mise en place de dispositifs permettant à chacun de suivre les enseignements dans les conditions qui lui conviennent le mieux (parcours à la carte, formation à distance, validation de l'expérience et de ses connaissances, etc.)

Accueil, information, conseil individuel à l'orientation, appui pédagogique, validation des acquis... Le Cnam a mis au point une gamme de services riche pour que chacun puisse bénéficier d'un accompagnement adapté et réussir son projet.





# Conseils pratiques pour choisir et construire votre parcours

Parce qu'il répond aux besoins de publics variés aux attentes multiples, le Cnam offre dans chaque spécialité un grand nombre de formations. Face à ce choix, comment opter pour le parcours le mieux adapté à vos objectifs et à vos contraintes personnelles et professionnelles? Comment optimiser votre formation, en restant réaliste?

## Combien d'UE préparer par an?

Pour une première inscription, un rythme raisonnable est de 4 à 6 UE dans l'année, soit 2 à 3 par semestre, en fonction de vos disponibilités. Ce choix vous permettra d'acquérir un certain rythme de travail et vous pourrez ainsi ultérieurement ajuster à la hausse ou à la baisse le nombre d'unités d'enseignement à choisir sur les semestres suivants.

## Dans quel ordre préparer les UE de votre parcours?

Plusieurs critères entrent en compte :

- **Respecter la progression pédagogique.**

Certaines formations imposent un parcours précis, tandis que d'autres laissent plus de souplesse.

Certaines UE ne sont accessibles qu'après en avoir validé une première donnant les bases indispensables. Le détail des contenus pédagogiques des UE et leurs pré-requis sont consultables sur le site [www.cnam.re](http://www.cnam.re). N'hésitez pas à demander conseil à notre équipe afin d'optimiser votre choix.

- **Confrontez vos emplois du temps :**

Vérifiez le planning des UE qui vous intéressent. Vous serez parfois amené à modifier vos choix en fonction de ces informations.

- **Variation des modalités :**

Si l'offre existe, il est tout à fait possible de suivre une formation en Foad (formation ouverte à distance) dans sa totalité. Mais le panachage formation « hybride » (qui allie présentiel et auto-formation à distance comme proposé à La Réunion) et formation intégralement en Foad est aussi possible. (pour plus de détails sur la Foad, voir p. 16).

## A noter

Les UE de La Réunion disponibles en Foad sont consultables sur [www.cnam.re](http://www.cnam.re)

Pour les autres régions : <http://foad.cnam.fr>

Pour les inscriptions en Foad, voir plus loin vous inscrire au Cnam p. 24

## Par quoi commencer ?

Le Cnam de La Réunion organise à chaque rentrée, en juin et en septembre des **journées portes ouvertes** d'information, d'orientation et d'inscription. Ne manquez pas ce rendez-vous qui vous permettra de vous entretenir avec un conseiller. Vous pourrez ainsi préciser avec lui votre projet et élaborer le parcours le plus adapté à vos objectifs et à vos contraintes.

En dehors des portes ouvertes, toute l'année, notre équipe est à votre disposition pour vous aider à définir le parcours le plus adapté à votre situation, un conseil individuel à l'orientation est proposé. Objectif : définir ou préciser son projet personnel et professionnel, vérifier sa faisabilité avec un conseiller formation et/ou un tuteur, choisir les formations adaptées, bâtir un parcours individualisé.

## Construire votre parcours

La composition des formations en unités d'enseignement (UE) permet de les suivre à son rythme, et parfois à la carte, en choisissant les contenus pédagogiques correspondant le mieux à ses besoins. Ainsi, selon ses contraintes personnelles et professionnelles, les formations du Cnam peuvent être étalées sur la durée de manière à optimiser les conditions de travail selon le temps que vous choisirez d'investir dans la formation.





### Exemples

**Exemple 1 :** vous souhaitez intégrer un parcours Cnam pour lequel les UE ne sont pas proposées à La Réunion. Inscrivez-vous en Foad sur d'autres centres Cnam organisateurs des UE\* via La Réunion. Votre enseignement se fera intégralement à distance sur la plateforme Pléi@d.

**Exemple 2 :** vous souhaitez intégrer un parcours Cnam composé d'UE proposées pour partie à La Réunion et d'autres non proposées localement, panachez alors en suivant une partie des UE sur La Réunion et l'autre partie en Foad\*.

**Exemple 3 :** certaines UE proposées à La Réunion n'ont pas atteint le quota minimum d'inscriptions et sont donc reportées sur l'année suivante, vous avez la possibilité de vous inscrire en Foad sur un autre centre Cnam organisateur de l'UE\*.

\*sous réserve que l'offre Foad existe sur ces UE

**Attention ! Vous ne pouvez pas vous inscrire en Foad sur un autre centre organisateur si l'UE est ouverte à La Réunion.**

### Aller plus vite

Différentes démarches et dispositifs peuvent vous permettre de gagner du temps en optimisant votre parcours.

Quelques pistes à garder en tête :

#### • **N'attendez pas septembre**

Si vous avez manqué la rentrée de septembre, n'attendez pas la prochaine. Le Cnam de La Réunion propose une rentrée en mars pour certaines de ses unités d'enseignement.

#### • **Choisissez à la carte**

Si votre objectif n'est pas forcément d'obtenir un diplôme, mais plutôt d'acquérir des connaissances complémentaires, allez à l'essentiel et choisissez vos UE à la carte. Vous vous construirez ainsi une formation plus courte et mieux adaptée à vos besoins.

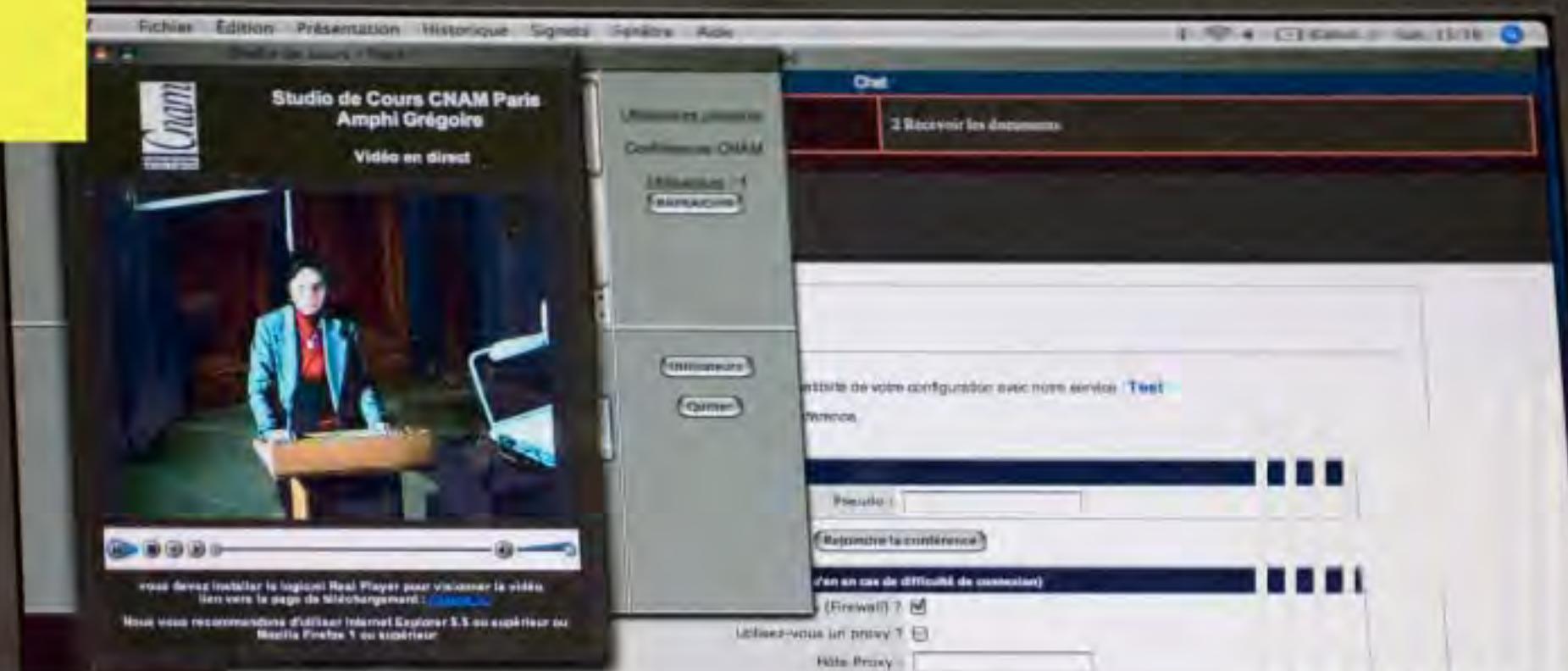
#### • **Pensez Foad**

La formation ouverte et à distance (Foad) est une modalité de plus en plus appréciée par les élèves, notamment quand il leur est difficile de se rendre aux cours compte tenu de l'éloignement, ou quand ils ne peuvent prévoir leur emploi du temps à long terme. Avec la Foad, vous ne perdez pas de temps et vous suivez les cours au moment qui vous convient. Pour les inscriptions en Foad, les examens se font à La Réunion et selon les parcours choisis, des jurys de soutenance peuvent être organisés en visioconférence. (cf. *formation à distance, les nouvelles technologies au service de la pédagogie* p. 16).

#### • **Pensez à faire valider vos acquis**

Les parcours de formation peuvent être raccourcis grâce à la validation des acquis de l'expérience (VAE), à la validation d'acquis professionnels (VAP 85), ou à la validation des études supérieures (VES). Nos conseillers sont à votre disposition pour vous orienter au mieux dans votre choix et vous accompagner dans vos démarches. (cf. *comment optimiser votre parcours de formation* p. 21).





# La formation à distance les nouvelles technologies

La distance et le présentiel se répondent, l'individuel et le collectif peuvent se côtoyer, l'alternance reste une option pédagogique, l'accompagnement est proposé mais pas imposé, l'apprenant décide de son rythme d'apprentissage. Il conduit sa formation de la manière qui lui semble la meilleure pour atteindre son objectif personnel. Il est au cœur du dispositif. Pour atteindre ce niveau d'exigence, le recours à Internet et aux TIC est indispensable.

### La Foad, c'est quoi ?

La Foad est une modalité de formation qui se fonde complètement dans les réponses aux besoins en formation. Elle vient en complémentarité de l'offre proposée par le centre régional de La Réunion lorsque les UE ne sont pas proposées localement. Le Conservatoire national des arts et métiers puise sa force dans son organisation en réseau qui regroupe **28 centres régionaux** en France métropolitaine et DOM-TOM.

Ainsi, une personne a certes la possibilité de s'inscrire dans un parcours de formation proposé par son centre régional mais peut aussi s'inscrire à des unités d'enseignement qui ne font pas partie de l'offre régionale et qui sont proposées par d'autres centres organisateurs Cnam par le biais de la Foad.

### La Foad, comment ça marche ?

Vous pouvez suivre des enseignements dispensés par un ou plusieurs centres Cnam d'autres régions mais vous effectuerez toutes vos inscriptions auprès du centre Cnam de La Réunion.

Les cours se déroulent essentiellement via Internet mais certaines formations sont diffusées en visioconférence.

Un studio de cours permet aussi d'enregistrer des cours pour une diffusion en direct ou en différé.

La Foad fait également appel aux différents outils de communication en ligne (messagerie électronique, chat, forum ...) afin de permettre aux enseignants tuteurs d'accompagner les élèves dans leur progression.

### Attention !

Il faut distinguer la Foad « pure » de la formation dite « hybride ».

La première concerne soit les élèves réunionnais qui souhaitent suivre un enseignement proposé à distance et qui n'est pas proposé localement, soit un élève résidant hors de la Réunion et qui souhaite suivre une UE à distance au Cnam de La Réunion en passant par le centre d'inscription dont il dépend. Dans ce cas là, l'enseignement se fera pour son intégralité à distance via la plateforme Plei@d. Pour la formation « hybride » proposée à La Réunion, il s'agit pour les élèves réunionnais uniquement d'allier un enseignement à distance (depuis leur domicile, leur lieu de travail...) avec un accompagnement tuteuré sous forme de séances de regroupement (face-à-face pédagogique), et des échanges, discussions via Plei@d.

**Si l'UE est proposée à La Réunion ainsi qu'en Foad par d'autres centres régionaux du Cnam, la formation « hybride » prime sur la Foad « pure ».**

Le dispositif de formation en Foad s'articule autour de différentes composantes :

- des ressources pédagogiques (contenus, exercices, évaluations, guides, ...), online ou offline ;
- un accompagnement pédagogique et un appui technique ;





# s au service de la **pédagogie**

- une alternance de moments à distance et de regroupements en présentiel.

On retrouve deux constantes dans ces dispositifs :

- la présence et la permanence des contacts élèves/tuteurs, élèves/élèves en utilisant toutes les possibilités offertes par les outils liés à Internet. Les parcours se déroulent selon une approche individualisée mais le dispositif est conçu pour éviter l'apprentissage isolé.
- la recherche de la solution la mieux adaptée à l'élève ou au groupe d'élèves en mixant le dispositif pédagogique de manière à optimiser les apprentissages :
  - en présentiel ou à distance,
  - à des moments imposés par le dispositif ou choisis librement par l'élève,
  - tout en garantissant la continuité de l'accompagnement.

Le travail de l'élève avec son tuteur ou avec les autres élèves, s'organise soit en mode **synchrone** (c'est-à-dire en temps réel), soit en mode **asynchrone** (en différé), avec les outils adéquats.

Pour optimiser son apprentissage, l'élève combine :

- des périodes de travail en autonomie avec les ressources disponibles sur la plateforme de téléformation Plei@d, sur des sites Internet ou des supports offline (CD ROM, livres, articles de presse, émissions de radio, DVD, ...);
- des moments de communication avec son tuteur, formateur référent ;
- du travail collaboratif à distance avec d'autres élèves ;
- des regroupements en présentiel ;
- des périodes de stage en entreprise.

## La Foad, avantages et limites

Gérer sa formation en fonction de ses exigences et souhaits personnels, apprendre à son rythme sont possibles du fait de :

- la disponibilité de l'outil informatique ; l'élève peut se former aux heures et moments de la semaine qui lui conviennent le mieux, aménager ses temps de formation en fonction de ses contraintes personnelles.
- la disposition permanente des parcours de formation en ligne. Pour y accéder, il suffit de détenir un code d'accès. Il est donc aisé de débiter sa formation au moment voulu dans l'année, sans avoir à attendre une prochaine session.
- l'autonomie devant l'écran mais aussi et surtout les possibilités d'interactions avec le tuteur, les autres élèves.

Les limites de la Foad sont inhérentes à ses avantages.

Les conditions matérielles d'apprentissage doivent être de qualité : matériel récent en bon état de marche, logiciels spécifiques installés et opérationnels, réseau Internet à haut débit et fluide, lieu de formation favorisant la concentration de l'apprenant.

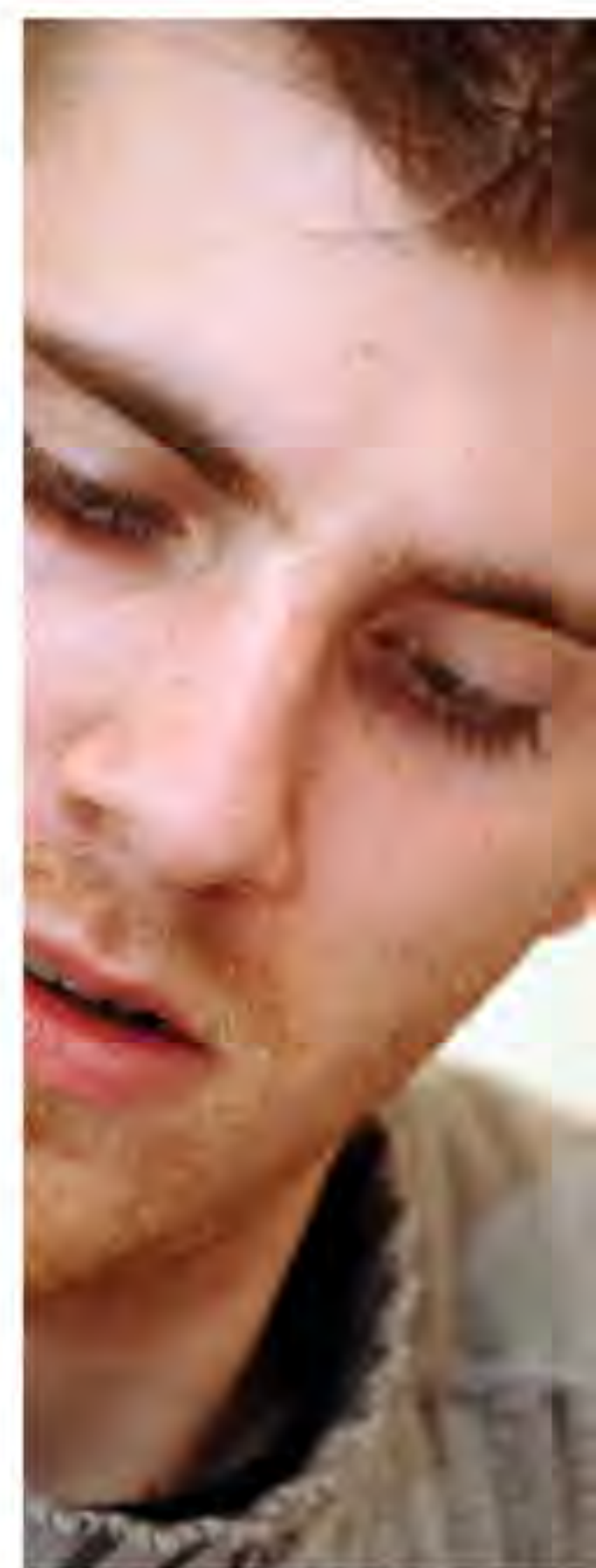
Certains thèmes de formation nécessitent du présentiel ; c'est notamment le cas de certains TP (travaux pratiques) pour lesquels l'outil informatique demeure un complément.

La motivation de l'apprenant doit être soutenue tout au long du parcours de formation.

## Questions sur la Foad

### La Foad, est-ce que tout le monde y a accès ?

Les conditions d'accès sont les mêmes qu'en formation « hybride » proposée localement à La Réunion. La Foad n'est qu'une modalité qui doit permettre à plus de personnes de bénéficier de formations.







## Faut-il des pré-requis particuliers pour se télé-former ?

Les pré-requis sont identiques à ceux nécessaires aux formations en présentiel.

Nul besoin d'être informaticien car toutes les formations ont été pensées de manière à accueillir des personnes qui n'ont aucune connaissance de l'ordinateur.

Par ailleurs, l'élève peut solliciter l'aide supplémentaire d'un de nos techniciens au centre si le besoin s'en fait sentir (cf. annexe 2).

## Peut-on se former sur tout, en Foad ?

Malheureusement pas pour l'instant ! L'offre à distance est longue à développer et mobilise des budgets conséquents. Aujourd'hui, pas loin du tiers des quelques 1 300 unités d'enseignement que propose l'établissement national peuvent être suivies en Foad. Mais chaque année, l'offre Foad ne cesse de croître !

## Est-il plus difficile de suivre une Foad qu'une formation en présentiel ?

Il y a des a priori qui tiennent à l'utilisation de la machine, au fait de ne pas être en groupe, de ne pas avoir de formateur en face de soi.

La première journée de prise en main des outils est importante (ordinateur, plateforme, organisation générale de la formation). Après, la Foad ne présente aucune difficulté particulière.

## **Quand démarre votre enseignement en Foad ?**

Les informations sur les démarrages des UE en Foad sont diffusées de manière différente suivant la région organisatrice. La date de démarrage de votre Foad est indiquée sur sa fiche détaillée que vous retrouverez dans la liste des UE en Foad sur le site [foad.cnam.fr](http://foad.cnam.fr)

Si votre enseignement est organisé par un centre autre que celui de La Réunion, vous recevrez un courriel qui vous donnera les consignes pour vous connecter à cette date au serveur de télé-enseignement Plei@d

De manière générale, n'hésitez pas à poser la question à votre conseiller lors de votre inscription à La Réunion.

On peut solliciter le tuteur quand on le veut, on est assuré d'avoir rapidement une réponse personnalisée. Si on a un problème avec la machine, on est dépanné par un technicien physiquement ou même à distance.

## **Le dispositif d'enseignement du centre régional de La Réunion**

Le dispositif d'enseignement à distance du centre régional du Cnam de La Réunion repose sur le principe de la formation hybride explicité plus avant et vous permet via son environnement numérique de travail Plei@d sur Internet de vous former à votre rythme, sans contrainte de temps ni de lieu, en bénéficiant d'une assistance pédagogique personnalisée. Revenons sur les aspects importants de ce type d'enseignement.

### Auto-formation via Internet

Avec Internet, vous accédez aux enseignements depuis votre domicile, votre entreprise ou même votre centre d'enseignement le plus proche (Saint-Benoît dans l'Est, Le Port dans l'Ouest et Saint-Louis dans le Sud). Guidé par un planning de travail et muni de ressources pédagogiques (supports de cours, vidéos, guides, didacticiels, exercices, livres...), vous étudiez à votre rythme. Les séances de regroupement ainsi que tous les supports de cours sont accessibles via Internet. Des espaces de communication (messagerie électronique, forum, chat) avec le tuteur et entre les élèves sont accessibles en permanence.

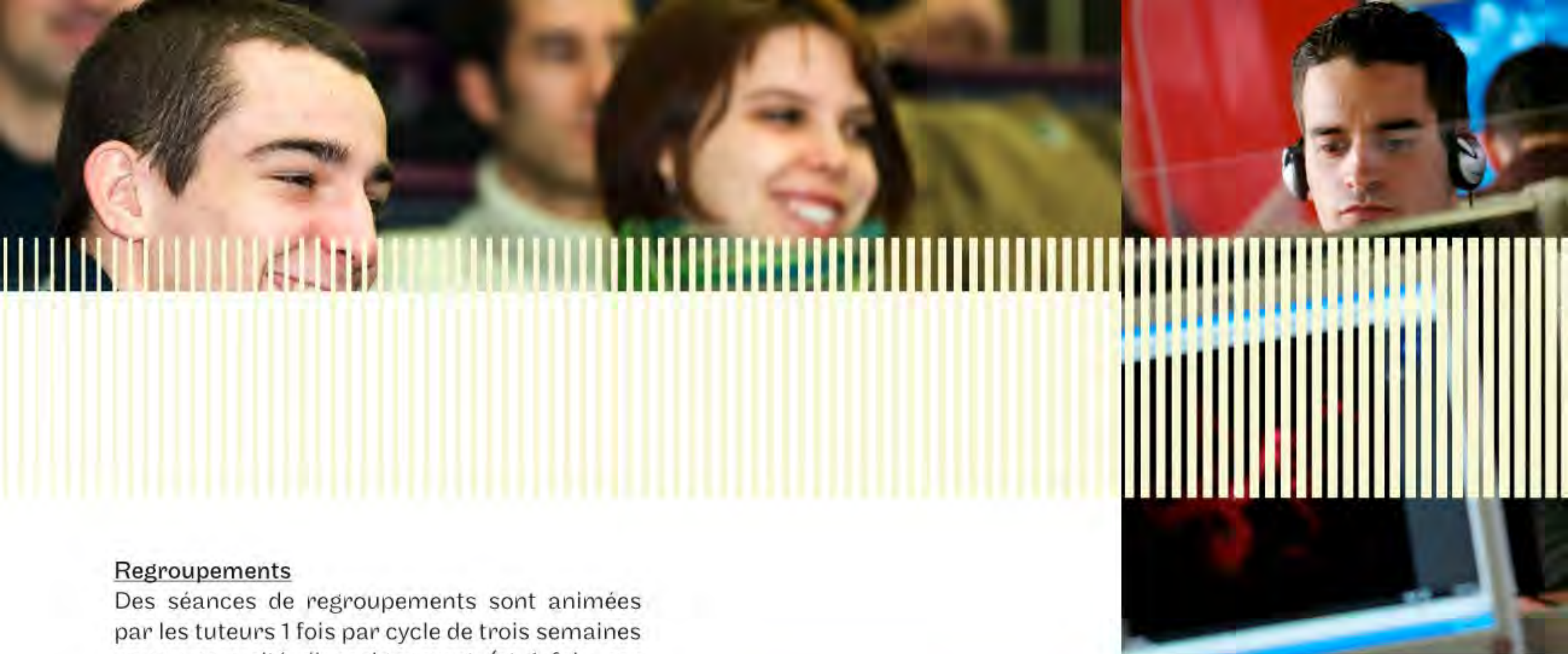
### Télé-tutorat

Chaque cours est animé à distance par un tuteur : diffusion des supports pédagogiques, des exercices et corrigés, réponse aux courriels, animation des forums, chats, assistance pédagogique...

Un soir par semaine entre 17h et 21h, les tuteurs assurent un soutien pédagogique par chat (sauf pour les TP - travaux pratiques - où les chats sont remplacés par des regroupements).

Une réponse personnalisée à vos questions est apportée par les tuteurs sous 48 heures par courriel. Vous bénéficiez d'une assistance technique cinq jours par semaine, du lundi au vendredi.





### Regroupements

Des séances de regroupements sont animées par les tuteurs 1 fois par cycle de trois semaines pour une unité d'enseignement (et 1 fois par semaine pour les TP).

Ces cours ont lieu le soir de 17h à 21h au Port. Les regroupements sont filmés au sein d'un studio de cours. Ces enregistrements sont consultables via Internet en direct (mode **synchrone**) ou en différé (mode **asynchrone**). Le temps d'être retraitées par nos techniciens, les vidéos sont consultables depuis la plateforme Pléi@d au plus tard 5 jours après le regroupement. Même si la majorité des regroupements peut être suivie à distance, **l'élève a l'obligation d'être présent à au moins deux regroupements par UE et par semestre**. Il s'agit généralement du premier et du dernier regroupement de chaque semestre, sauf si le tuteur décide pour des raisons pédagogiques d'imposer ces 2 présences à d'autres regroupements.

Le nombre de regroupements et de chats dépend de la nature de l'UE et du nombre de crédits ECTS qui lui est affecté. Si l'UE est organisée sous forme de TP (travaux pratiques), les chats sont remplacés par des regroupements hebdomadaires. Si l'UE est un cours magistral, il y aura un regroupement une fois toutes les 3 semaines et une séance de chat hebdomadaire les 2 semaines suivantes (cf. *planning - annexe 3*).

### Outils

Avec Pléi@d (<http://ne.pleiad.net>), plateforme spécialement développée par le Cnam pour la formation ouverte et à distance, vous disposez en permanence d'un environnement global de travail pour :

- travailler vos cours ;
- visualiser les enregistrements vidéo des séances de regroupements ;
- communiquer avec les tuteurs et les élèves ;
- évaluer le travail à réaliser ...

La plateforme Pléi@d, instrument de partage de supports numériques et de collaboration, est mise à disposition des élèves par le centre régional du Cnam de La Réunion. Elle est accessible à partir d'une simple connexion Internet protégée par un login et un mot de passe individuels.

## Pour vous connecter à Pléi@d : [ne.pleiad.net](http://ne.pleiad.net)

Dans le cas d'une Foad, à la date de démarrage de l'enseignement, l'adresse de connexion au serveur Pléi@d dont dépend le centre organisateur vous sera communiquée.

En cas de problème de connexion, contactez l'administrateur de la plateforme (cf. *annexe 2*).

Votre login d'origine est composé des 3 premières lettres de votre prénom et des 3 premières lettres de votre nom de famille. Le mot de passe quant à lui est généré de manière aléatoire. Pour un meilleur

confort, votre mot de passe est entièrement personnalisable, vous pouvez donc le changer si vous le souhaitez directement depuis la plateforme.

Chaque tuteur anime un espace sur la plateforme. Les unités d'enseignement sont décomposées en séances. Un ensemble de cours téléchargeables est attaché à la séance : vidéos séquencées, diaporamas, cahiers de travaux dirigés, références bibliographiques... Le forum général, le chat et la messagerie Pléi@d complètent les documents téléchargeables.

### Quand et comment se connecter à Pléi@d ?

Le jour de votre inscription au centre régional de La Réunion, nos services vous remettront vos codes d'accès à la plateforme (voir p. 27).

**Votre compte Pléi@d et vos codes d'accès restent valides sur la durée d'une seule année universitaire (de septembre à septembre de l'année suivante). Ces mêmes codes d'accès seront réutilisés ultérieurement et vous seront demandés dans le cadre d'une ré-inscription.**

La mise en ligne des ressources pédagogiques reste à la charge du tuteur qui décidera de mettre soit la totalité des supports disponibles dès le début de la formation, soit de les rendre accessibles au fur et à mesure de l'avancée du programme.

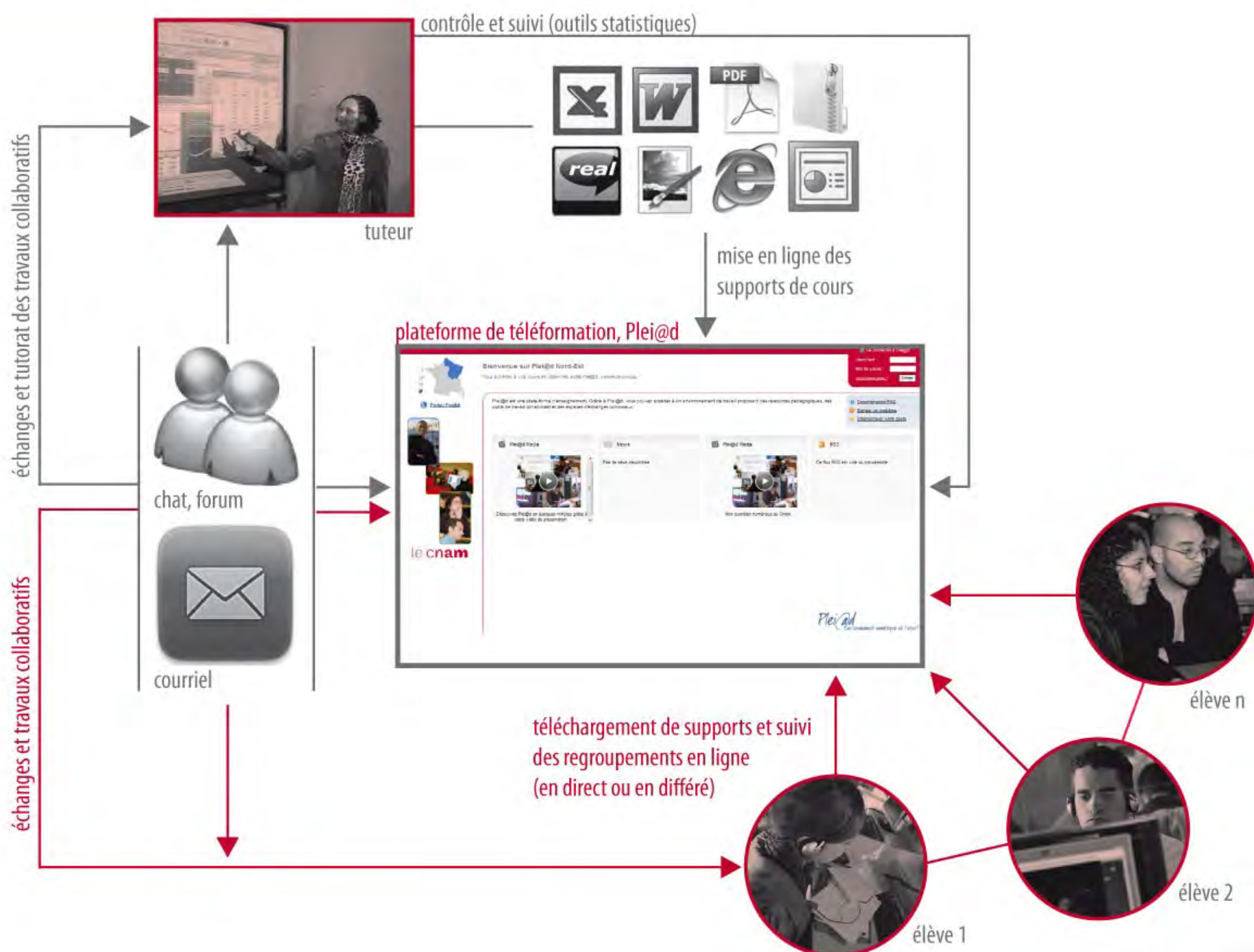
### Attention !

**le streaming (consultation des vidéos en ligne) est considéré comme du téléchargement. Renseignez-vous auprès de votre FAI (fournisseur d'accès Internet) si votre forfait Internet est bien adapté à l'utilisation que vous comptez en faire en termes de débit mais aussi de coûts engendrés par le téléchargement.**



Conformément à la devise de l'Abbé Grégoire, son fondateur, le Cnam permet d'ouvrir grâce à la Foad la formation aux plus distants. Désormais, gérer sa formation en fonction de ses exigences, de ses contraintes, de ses souhaits personnels et apprendre à son rythme est devenu possible et accessible à tous.

## *Plei@d, environnement numérique de travail*



### Liens utiles

Adresse de la plateforme Plei@d (démonstration en ligne) : <http://ne.pleiad.net/>  
Accès possible au portail Plei@d depuis notre site [www.cnam.re](http://www.cnam.re)  
Autres liens : <http://foad.cnam.fr>



# Comment optimiser votre parcours de formation ?

## La Validation des acquis de l'expérience (VAE)

Vous avez acquis au cours de votre vie professionnelle ou personnelle un capital de connaissances et de compétences qui vous ouvre la possibilité d'une validation des acquis d'expérience pour :

- accéder à un cycle de formation sans les diplômes ou titres pré-requis à l'entrée (décret du 23 août 1985) : **Vap 85**

Ce décret prend en compte à la fois votre expérience professionnelle et personnelle ainsi que les parcours de formation suivie en formation initiale ou continue.

Vous aurez à faire état de votre expérience en faisant ressortir les activités principales liées à chaque fonction occupée.

Le dossier constitué est examiné par une commission pédagogique au sein de l'établissement national, et qui sera amenée à évaluer votre potentiel et votre capacité à suivre avec succès la formation envisagée.

- obtenir tout ou partie d'un diplôme (décret du 24 avril 2002) : **VAE**

Cette démarche prend en compte votre expérience professionnelle et/ou personnelle (bénévole, associative, syndicale ...), exercée pendant une durée minimale de 3 ans (en rapport direct avec le contenu du diplôme).

Il vous sera demandé de mettre en adéquation les acquis de votre expérience professionnelle et/ou personnelle et le contenu des référentiels du diplôme pour lequel vous sollicitez la validation.

Vous devrez expliciter dans ce dossier la manière dont vous vous êtes approprié en situation professionnelle les compétences, aptitudes et connaissances liées à ce diplôme (ou à cette partie de diplôme).

Un accompagnement individualisé vous sera proposé afin d'explicitier vos sources d'acquisition de connaissances.

Le jury national (constitué d'enseignants et de professionnels) examinera l'adéquation entre votre expérience et les référentiels du diplôme demandé en partie ou en totalité.

Un entretien avec le jury peut vous être demandé, notamment en cas de validation totale d'un diplôme. Ainsi, des séances de visioconférence avec le jury parisien peuvent être organisées localement.

Après délibération, le jury préconise, le cas échéant, un complément de formation.

Ces deux procédures peuvent être engagées simultanément. Au cours des portes ouvertes du Cnam, les conseillers du service accueil, orientation et communication vous recevront pour vous informer et vous présenter les procédures de validation et d'accompagnement mises en place.

Vous pouvez solliciter un financement auprès de votre employeur : à cet effet, votre conseiller VAE vous remettra votre livret de recevabilité (*voir procédure décrite p. 23*) accompagné d'un devis détaillé.

Sous certaines conditions, vous pouvez également bénéficier d'un congé VAE pris en charge par l'organisme paritaire auquel cotise votre employeur. Pour vous informer davantage, nous vous conseillons de prendre contact avec cet organisme (*cf. comment financer votre formation ?*).

### Liens utiles

[www.travail.gouv.fr](http://www.travail.gouv.fr)

[www.vae.gouv.fr/](http://www.vae.gouv.fr/)

[www.ac-reunion.fr/examens-concours-vae/](http://www.ac-reunion.fr/examens-concours-vae/)

Pour tout diplôme allant du CAP au BTS, Académie de La Réunion : <http://www.ac-reunion.fr/index.php?id=vae>

Université de la Réunion : <http://www.univ-reunion.fr/>

<http://www.education.gouv.fr>

## Pour en savoir plus

Tout sur la validation au Cnam : [vae.cnam.fr](http://vae.cnam.fr) ou [www.cnam.re](http://www.cnam.re)

Interface Div@ (fiche contact et construction du dossier VAE) :

<http://dnf3.cnam.fr/diva/>

Tél. 0262.42.28.37 du lundi au jeudi de 8h15 à 12h30 et de 13h30 à 17h00 et le vendredi de 8h15 à 12h15

ou par mail à : [info@cnam.re](mailto:info@cnam.re)



## La Validation des études supérieures (VES)

Les acquis d'études supérieures représentent les connaissances que vous avez acquises lors de formations suivies en dehors du Cnam, en France ou à l'étranger<sup>1</sup> : université, école, institut, centre de formation.

Si vous possédez un diplôme de l'enseignement supérieur, si vous avez suivi des études supérieures ou une formation professionnelle qualifiante, vous pouvez demander à être dispensé de certaines UE constitutives du diplôme que vous préparez au Cnam.

**Conditions** : posséder un diplôme de l'enseignement supérieur français ou étranger, un titre inscrit au RNCP (Répertoire national des certifications professionnelles), des unités d'enseignement obtenues dans le cadre d'une formation supérieure, ou encore une formation professionnelle qualifiante.

**Démarches** : Si ce diplôme est dans la même spécialité, il vous suffira de remettre une copie de vos diplômes lors de la demande de délivrance de votre diplôme. Sinon des pré-requis pourront vous être demandés, selon le diplôme que vous voulez préparer. Dans ce cas, voyez avec le centre régional Cnam si une jurisprudence automatique existe ou si un dossier est à monter. Vous devrez alors remplir un dossier de demande de dispense, si vous êtes titulaire d'un autre diplôme ou avez suivi une autre formation qui peuvent donner lieu à d'autres dispenses.

Les dossiers de demande de dispense sont à retirer au service d'accueil, d'orientation et de communication du centre régional. Vous devrez toutefois examiner avec un conseiller et/ou un enseignant si vous possédez les connaissances nécessaires pour suivre avec succès les enseignements de ce diplôme.

Une décision individuelle, signée au nom de l'Administration générale, vous sera notifiée, à partir de la décision du jury de diplôme ou de son émanation, fondée soit sur la jurisprudence, soit sur l'avis des enseignants concernés.

<sup>1</sup> cf. reconnaissance de niveau pour les diplômes étrangers p.41

## Attention !

**Si vous demandez une validation pour être dispensé de certaines unités d'enseignement, vous ne pouvez pas vous inscrire en même temps sur ces mêmes UE.**

De même que vous ne pouvez pas être dispensé d'une unité d'enseignement à laquelle vous avez échoué !

Vous ne pouvez faire, par année civile, plus d'une demande pour un même diplôme et plus de 3 demandes si elles concernent des diplômes différents.

## Témoignage



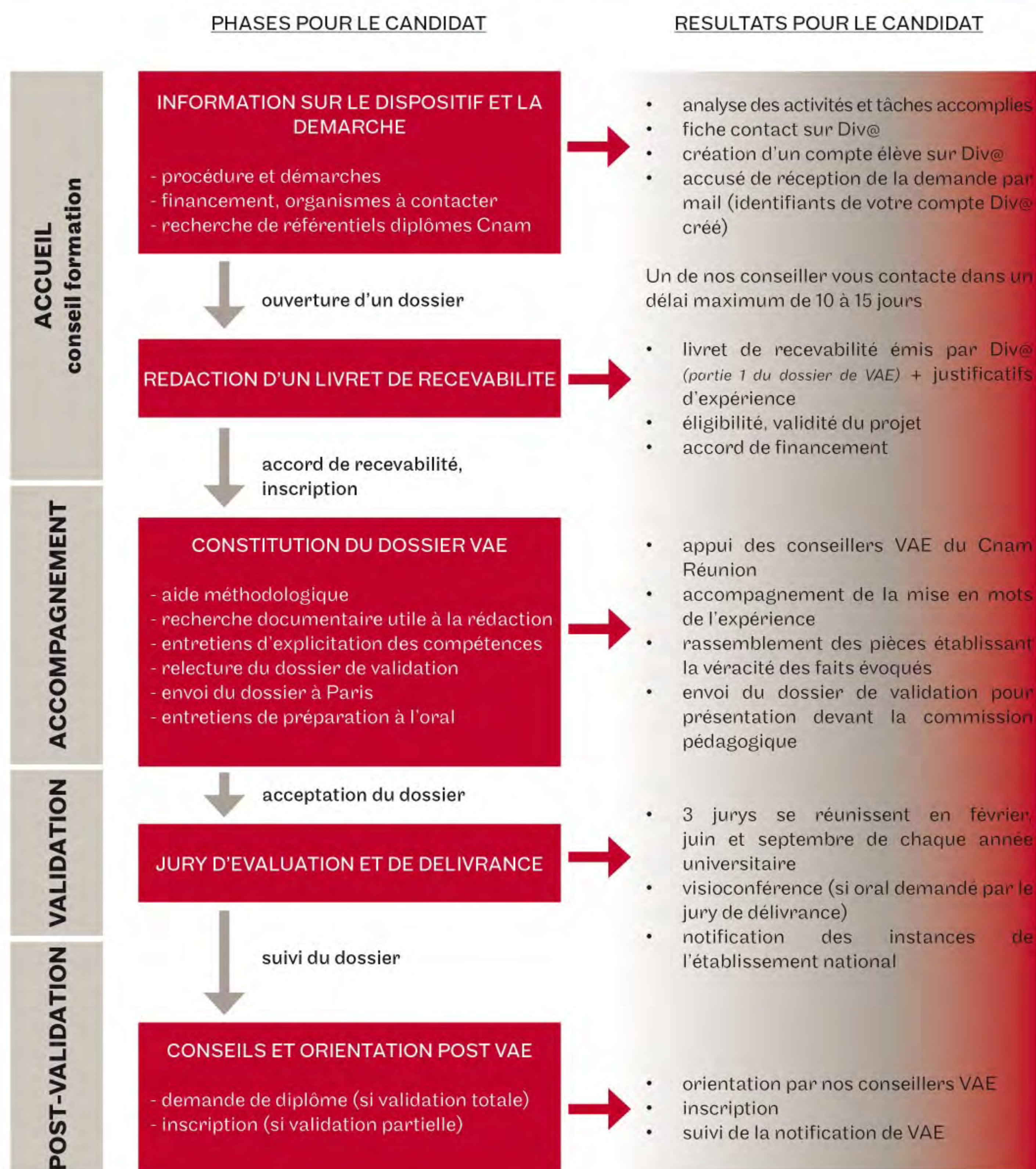
**Paule PERIANAYAGOM**  
33 ans  
Consultante en RH

« Lorsque j'ai obtenu mon Bac en 1997, je n'ai pas eu l'opportunité de poursuivre mes études. J'ai dû entamer une recherche active d'emploi. A travers les postes que j'ai occupés, j'ai acquis de nombreuses compétences, qui aujourd'hui me permettent d'exercer mon métier de Consultante en Ressources Humaines. Au bout de trois années d'activité, je me suis aperçue qu'une formation en psychologie était nécessaire pour que je puisse exercer en tant que professionnelle mais surtout être reconnue. Le Cnam m'a permis de valider mon expérience professionnelle avec la VAP 85 afin d'accéder au DESA de Psychologie du Travail. Cette démarche m'a permis de passer d'un Bac à une préparation d'un diplôme universitaire de niveau Bac+4. Ce système de validation des acquis professionnels m'a fait faire un bon considérable dans mes études. Le contenu des cours a des apports très bénéfiques. Dans mon cas, je pouvais établir le lien entre ma pratique professionnelle et la théorie. L'équipe pédagogique est constituée de professionnels confirmés dans le domaine et qui exercent sur le terrain depuis longtemps. Ces années au Cnam m'ont permis d'échanger et de comprendre le métier de Psychologue du Travail. Aujourd'hui, j'ai décroché mon diplôme de DESA en Psychologie du travail avec une grande fierté. Grâce à cela, je poursuis toujours mes études en vue d'obtenir mon Titre Professionnel de Psychologie du Travail de niveau Bac+5. »





## Procédure de *validation des acquis de l'expérience* au Cnam







# Vous inscrire au Cnam





# 26

**Les modalités** d'inscription au centre régional de La Réunion

# 31

Comment **financer votre formation ?**

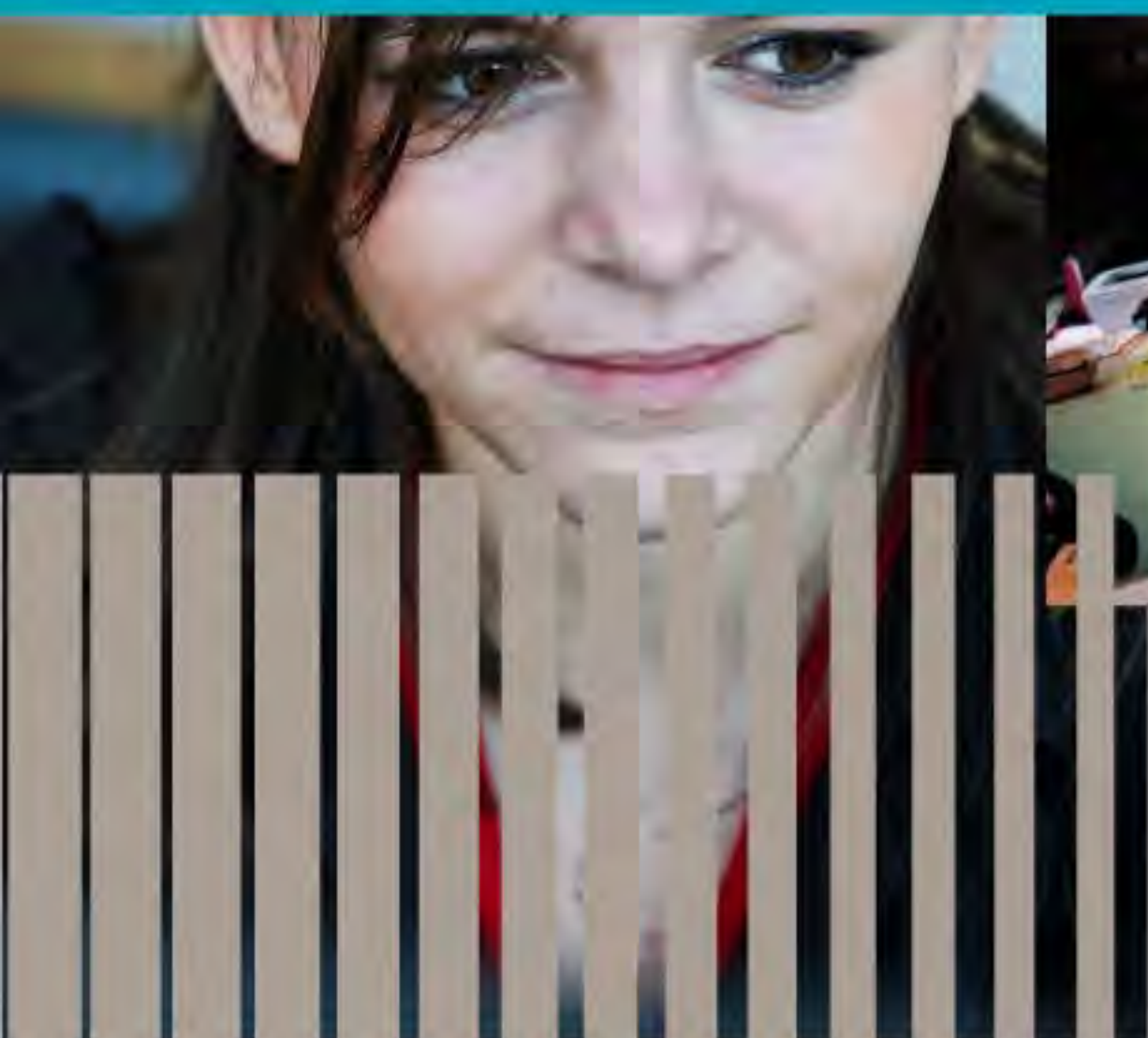
L'accueil et l'information de tous les publics sont une priorité pour le Cnam.

Toute l'année, il met à la disposition de chacun les moyens de s'informer sur place ou à distance (service accueil et orientation du centre régional, portail Internet, plateforme numérique, journées portes ouvertes...)

Pour aider chacun à définir le parcours le plus adapté à sa situation, un conseil individuel à l'orientation est proposé.

Au-delà de la composition module par module du parcours de formation, c'est toute une ingénierie administrative et financière qui est mise en œuvre pour aider les élèves dans le montage de solutions et la mobilisation des ressources nécessaires : prise en charge pour les demandeurs d'emploi, plan de formation, congé individuel de formation (Cif), droit individuel à la formation (Dif), contrat de professionnalisation.... Tout au long du parcours de formation, un appui administratif et pédagogique est offert aux élèves du Cnam.





## Modalités d'inscription

### calendrier des inscriptions

#### 1er semestre :

- inscriptions de juillet à octobre N
- enseignements de septembre N à février N+1

#### 2nd semestre :

- inscriptions de juillet N à mars N+1
- enseignements de mars à juin N+1

voir calendrier détaillé en annexe 3

### Où vous inscrire ?

Centre régional du Cnam de La Réunion  
18, rue Claude Chappe - ZAC 2000  
97420 LE PORT  
Tél. : 02 62 42 28 37 / Fax : 02 62 55 68 27  
Courriel : [info@cnam.re](mailto:info@cnam.re)

### Quand vous inscrire ?

Selon le calendrier ci-après, en retournant votre dossier d'inscription au centre régional (voir plus loin). Attention : les contraintes de calendrier induites par la semestrialisation ne permettent pas de différer les rentrées. En conséquence, les unités d'enseignement n'ayant pas atteint le nombre minimum requis d'inscriptions seront annulées et reportées sur l'année suivante.

L'ouverture d'une UE est conditionnée par un nombre minimum de 8 élèves inscrits. Si le quota n'est pas atteint, l'UE sera reportée sur l'année universitaire suivante.

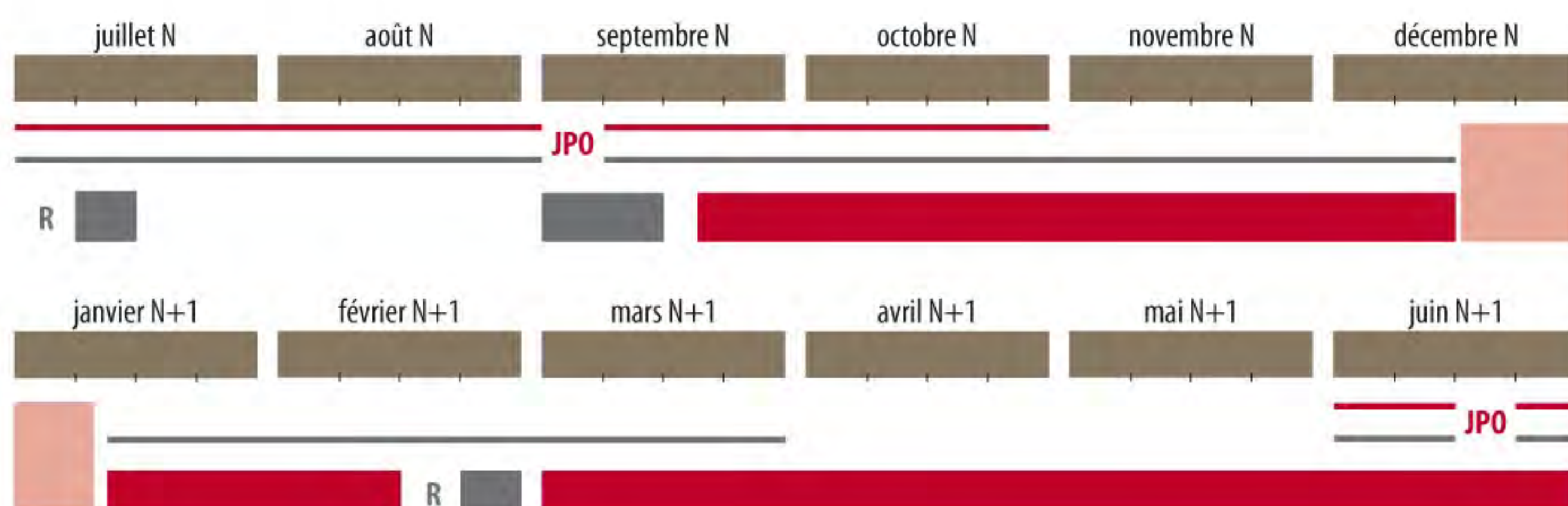
Dans ce cas, il vous sera proposé de suivre l'enseignement en Foad (voir p. 16) dans la mesure des possibilités offertes par les différents centres organisateurs Cnam.

La liste des UE déclarées ouvertes pour l'année à venir est arrêtée en septembre. Dans le cas où une unité d'enseignement n'ouvrirait pas, les droits d'inscription correspondants vous seront remboursés.

**Vous pouvez vous inscrire sur chacun des deux semestres de manière indépendante.**

Des journées portes ouvertes au centre régional du Port sont organisées à plusieurs reprises dans l'année (en septembre et en juin) pour s'informer sur les possibilités de parcours et s'inscrire auprès de nos services.

Calendrier prévisionnel de formation



cours

fermeture annuelle

examens

inscriptions 1er semestre

inscriptions 2nd semestre

R

semaine de révisions

JPO

journées portes ouvertes





## Comment vous inscrire ?

### Conditions générales d'inscription

Pour vous inscrire au Cnam, vous devez être âgé d'au moins 18 ans et être engagé dans la vie professionnelle ou demandeur d'emploi.

**L'inscription au Cnam ne confère pas le statut d'étudiant et par conséquent n'ouvre pas droit à une bourse d'étude.**

L'inscription ne devient définitive qu'après acceptation du dossier par le centre régional.

**Vous devez d'abord effectuer votre pré-inscription en ligne sur notre site <http://www.cnam.re>.** Cette étape ne constitue pas d'engagement de votre part, il s'agit là de pré-remplir votre dossier d'inscription avec les renseignements demandés.

Les candidats disposent d'un délai de rétractation de 10 jours francs après le dépôt de leur dossier d'inscription (*voir ci-dessous*). Lorsque, par suite de cas de force majeure dûment reconnu, l'élève est dans l'impossibilité de poursuivre la formation, il peut résilier le contrat. Seules les prestations de formation effectivement dispensées sont dues au prorata temporis de leur valeur prévue au contrat.

### Pièces à fournir

Après votre pré-inscription en ligne, vous devez vous rapprocher du centre régional dans les meilleurs délais (en respectant le calendrier ci-contre) en fournissant l'ensemble des pièces suivantes :

- un curriculum vitae détaillé + lettre de motivation ;
- deux photos d'identité récentes ;
- photocopie de la carte nationale d'identité ou titre de séjour pour les personnes de nationalité étrangère ;
- justificatif de couverture sociale ;
- photocopie des certificats, diplômes et attestations de réussite des unités obtenus ;

- historique édité par POLE EMPLOI de moins de 15 jours à la date de l'inscription faisant apparaître la catégorie de demandeur d'emploi ;
- attestation d'emploi (formulaire téléchargeable sur notre site Internet ou disponible au centre régional) et dernier bulletin de salaire pour les personnes exerçant une activité salariée ou extrait K-bis pour les personnes gérantes de société ;
- votre titre de paiement pour l'année universitaire en cours (ou attestation de prise en charge datée et signée de l'employeur et/ou de l'organisme financeur le cas échéant).

Lors de la validation de votre inscription au centre régional du Cnam, les documents suivants vous seront remis :

- votre attestation d'inscription ;
- votre contrat de formation ;
- vos identifiants pour accéder à la plateforme Plei@d ;
- votre carte d'élève du Cnam (vous sera adressée par courrier au plus tard une semaine après la date de clôture des inscriptions).

Votre dossier d'inscription ne sera enregistré au centre régional qu'après réception de toutes les pièces s'y rattachant.

**Il est possible de s'inscrire à une ou plusieurs unités d'enseignement sans préparer de diplôme ni de certificat.**

### Modalités de règlement

Pour un paiement à titre individuel, vous pouvez régler le montant des frais de votre formation par chèque, libellé à l'ordre de l'ARCnam, ou en espèces, auprès du service comptabilité du centre régional de La Réunion.

Une possibilité d'échelonnement du paiement reste envisageable, selon l'échéancier suivant :

- 1er semestre : 4 encaissements mensuels tous les 15 du mois de octobre à janvier ;
- 2nd semestre : 4 encaissements mensuels tous les 15 du mois de mars à juin.





## Pour toute prise en charge par l'employeur/OPCA, ou un organisme tiers, une attestation écrite de prise en charge vous est demandée.

Ce document, daté et signé, engage la responsabilité financière de l'employeur ou de l'organisme vis-à-vis du centre régional du Cnam. Si l'organisme financeur devait se désister de tout engagement pour quelque motif que ce soit, l'élève reste redevable au centre régional du Cnam de La Réunion du montant de sa formation au prorata des prestations réellement effectuées

## A quels coûts ?

Le coût de votre inscription diffère selon que vous êtes demandeur d'emploi, salarié pris en charge par votre employeur, personne s'inscrivant à titre individuel ou personne s'inscrivant en Foad.

## Droits d'inscription

Les droits d'inscription incluent :

- les frais de dossier (payables une seule fois à l'ouverture du dossier) ;
- le DIB (droit individuel de base, payable à chaque année universitaire d'inscription)

Ces droits sont dus par tout élève qui s'inscrit au Cnam, quel que soit son statut ou les modalités de formation envisagées. Ces droits correspondent :

- aux frais de dossier et à la délivrance de la carte d'élève du Cnam ;
- à l'accès au centre de documentation du centre régional ;
- à l'orientation et à la construction du projet de formation individuel ;
- à l'organisation des examens et des jurys ;
- à la délivrance des attestations de réussite et du diplôme.

## Droits d'accès aux unités d'enseignement

Pour une personne résidente qui souhaite s'inscrire sur La Réunion, le droit d'accès aux UE est calculé selon le nombre de crédits ECTS validés par l'UE et son statut. La tarification par crédit ECTS s'applique aussi aux projets tuteurés, aux notes bibliographiques, aux mémoires ainsi qu'aux modules d'anglais.

## Vous êtes demandeur d'emploi

Vous bénéficiez à ce titre d'une prise en charge de votre formation par le conseil régional de La Réunion. Ce bénéfice est accordé sous réserve de votre inscription à POLE EMPLOI (cf. pièces à fournir p. 27 + tarifs en annexe 5).

## Vous êtes salarié pris en charge par votre employeur

Dans le cadre de la loi sur la formation continue et sur le DIF, votre employeur peut prendre en charge votre formation après établissement d'une convention avec le Cnam de La Réunion.



Vous souhaitez un devis détaillé pour votre demande de prise en charge, n'hésitez pas à nous solliciter par mail à [info@cnam.re](mailto:info@cnam.re) ou par téléphone au 0262.42.28.37, nous vous le ferons parvenir dans les meilleurs délais.

## TARIFS

cf. annexe 5





Une attestation de prise en charge téléchargeable sur [www.cnam.re](http://www.cnam.re) est à faire remplir obligatoirement par l'employeur.

### ***Vous êtes individuel payant***

Vous ne bénéficiez pas de prise en charge de votre employeur ou vous souhaitez financer personnellement votre formation.

### ***Inscription en Foad***

Si vous résidez à La Réunion et que vous souhaitez vous inscrire sur une ou plusieurs unités d'enseignement<sup>1</sup> qui ne sont pas proposées localement, vous avez la possibilité de vous inscrire auprès d'un centre organisateur Cnam en formation ouverte et à distance via le centre régional de La Réunion. Votre inscription en Foad deviendra définitive qu'après règlement de vos droits d'inscription au centre régional de La Réunion et acceptation de votre candidature par le centre organisateur de l'unité d'enseignement.

### **Anglais et test Bulats**

Pour vous préparer à passer le test Bulats, le Cnam organise des cours d'anglais qui se déroulent le samedi matin en présentiel (8h00 à 10h00 pour les débutants, 10h00 à 12h00 pour les niveaux intermédiaires). L'élève intègre l'un des deux groupes au premier semestre jusqu'à la fin de l'année universitaire en fonction de son niveau estimé à l'issue du test de positionnement en début d'année. Si le niveau de l'élève est confirmé, il intègre directement le 3ème groupe au second semestre uniquement (samedi matin de 10h00 à 12h00).

**Seuls les élèves qui suivent une formation d'anglais ou dont le cursus requiert la validation par le test Bulats sont autorisés à s'inscrire à l'examen.** Le niveau exigé est différent selon le diplôme préparé<sup>2</sup> :

- Niveau 1 : (> 19 sur 100) pour le Titre RNCP II, la licence ;
- Niveau 2 : (>39 sur 100) pour le master et RNCP I ;
- Niveau 3 : (>59 sur 100) pour le diplôme d'ingénieur

Le droit d'accès aux modules d'anglais est calculé sur la base de 4 crédits ECTS par semestre.

Le test Bulats est organisé chaque année à la fin du second semestre au centre régional du Port (***cf. délivrance des diplômes***).

### **Probatoires et expérience professionnelle**

Certains diplômes préparés avec le Cnam nécessitent de passer des examens probatoires (soutenances orales devant un jury).

Les conditions d'expérience professionnelle exigées pour l'obtention des diplômes du Cnam nécessitent un suivi administratif et pédagogique des rapports d'activité professionnelle ou des rapports de stage et parfois l'instruction d'un dossier d'examen anticipé de l'expérience professionnelle (***cf. délivrance des diplômes***).

### **Ecole d'ingénieur du Cnam**

Pour être candidat au diplôme d'ingénieur Cnam, vous devez :

- Être titulaire d'un diplôme bac+2 scientifique ou technique et avoir acquis toutes les UE du cycle préparatoire (ou avoir bénéficié de VES ou de VAE). Le jury d'admission examinera les demandes d'entrée par droit d'accès pour les candidats non titulaires d'un diplôme Bac+2.
- Justifier d'une expérience professionnelle :
  - d'un an à temps plein dans le domaine visé à un niveau de technicien supérieur ou
  - d'un an à temps plein dans un autre domaine complétée par un stage d'au moins 6 mois dans le domaine visé.



<sup>1</sup> les unités d'activité (UA) ne peuvent pas être préparées en Foad

<sup>2</sup> sauf certaines exceptions





## IMPORTANT

### Ré-inscription :

**N'oubliez pas de vous réinscrire en ligne sur notre site Internet [www.cnam.re](http://www.cnam.re). La ré-inscription n'est pas automatique d'une année sur l'autre.** Vous n'aurez pas à ressaisir l'intégralité des données saisies au préalable lors de votre première inscription au Cnam de La Réunion mais vous pourrez simplement les mettre à jour. Il vous suffira de choisir « déjà inscrit au centre régional » pour accéder à votre dossier lors de la pré-inscription en ligne. Choisissez ensuite le diplôme et les UE sur lesquels vous souhaitez vous inscrire pour l'année de ré-inscription et validez.

### Inscription extra-tempora :

la clôture des inscriptions a lieu fin octobre pour les inscriptions du 1er semestre et fin mars pour celles du 2nd semestre (voir calendrier p. 26). Par conséquent, toute demande d'inscription au-delà de ces périodes fera l'objet d'une demande de dérogation auprès de la direction du centre régional.

Examen d'admission à l'EiCnam :

L'examen d'admission est obligatoire pour tout candidat quel que soit son niveau d'études initial. L'examen a pour objectif d'identifier les candidats capables de devenir ingénieur, de leur prodiguer des conseils et de leur désigner un tuteur afin d'optimiser leurs chances d'obtenir leur diplôme dans les meilleures conditions. L'admission se fait sur dossier et entretien devant un jury.

Le retrait du dossier de candidature au diplôme d'ingénieur se fait auprès du centre régional de La Réunion qui vous apportera des précisions sur le déroulement de votre cursus. **2 années d'inscription minimum à l'EiCnam sont obligatoires pour prétendre au diplôme.**

L'élève qui prépare un diplôme d'ingénieur avec le Cnam doit s'acquitter des droits d'inscriptions spécifiques à l'EiCnam à l'issue de l'examen d'admission (entrée en cycle de spécialisation).

*Pour en savoir plus sur l'EiCnam, consultez le site [www.eicnam.fr](http://www.eicnam.fr)*

*Commission des titres d'ingénieurs :*

*<http://www.cti-commission.fr/>*

*Conférence des grandes écoles*

*<http://www.cge.asso.fr/>*

## A noter

Pour trouver les coordonnées des centres régionaux connectez-vous au site [www.cnam.fr](http://www.cnam.fr) et cliquez sur « Régions ».

De façon à mieux organiser votre parcours de formation, pensez à rencontrer les conseillers de votre centre régional. Contactez-nous au 0262.42.28.37 ou par mail à [info@cnam.re](mailto:info@cnam.re)

## TARIFS

cf. annexe 5



# Comment financer votre formation ?

## **Vous êtes salarié**

### Le plan de formation de votre entreprise

**Objectifs** : définir et mettre en place les actions de formation de salariés de l'entreprise en cohérence avec la stratégie et les projets de développement RH de l'entreprise.

**Pour qui ?** : Salariés en CDD ou en CDI, sans condition d'ancienneté. Les intérimaires aussi peuvent demander à bénéficier de formations financées par leur entreprise de travail temporaire.

**Principe** : la plupart des entreprises planifient sur l'année leurs actions de formation dans un plan de formation.

Mais même si votre entreprise n'a pas conçu de plan, vous pouvez lui demander de prendre en charge votre formation, ainsi que vos frais d'hébergement et de déplacement. Le congé pour Validation des Acquis de l'Expérience (24 heures maximum) peut lui aussi être pris en charge au titre du plan de formation.

**Comment faire ?** : Présentez votre demande à l'employeur en faisant valoir l'intérêt de la formation pour votre travail. Car les formations les plus facilement acceptées restent celles qui présentent un lien direct avec le contenu du poste.

### Le DIF : Droit Individuel à la Formation

**Objectifs** : permettre à tout salarié d'accéder, à son initiative, à des actions de formation tout au long de sa vie professionnelle.

**Pour qui ?** : Tous les salariés du secteur privé en CDI, en CDD ou intérimaires. Des conditions d'ancienneté existent suivant les statuts (un an minimum pour un CDI et 4 mois minimum durant les 12 derniers mois pour un CDD).

**Principe** : depuis le 7 mai 2005, le DIF permet aux salariés, en accord avec l'employeur, de bénéficier de 20 heures de formation par an, cumulables sur 6 ans et financées par leur entreprise. La formation peut avoir lieu en dehors ou pendant le temps de travail (suivant les accords pris par les partenaires sociaux).

**Prise en charge** : si la formation est acceptée, l'employeur finance les frais de formation (dans la limite de 20h par an), de déplacement

Que vous soyez salarié ou demandeur d'emploi, plusieurs dispositifs pourront vous permettre de faire financer le coût de votre formation. Le Cnam de La Réunion propose une importante offre de formations, en cours du soir et à distance, dans des champs de métiers très variés.

Modulaires, ces formations sont composées d'unités de 40, 60 ou 80 heures. Vous pouvez vous inscrire librement à une ou plusieurs unités de votre choix, vous pouvez aussi suivre un parcours de formation déterminé pour obtenir un certificat ou un diplôme homologué. Quelle que soit votre décision, les formations du Cnam sont éligibles à plusieurs dispositifs de financement.

et d'hébergement. Si la formation se déroule hors temps de travail, l'entreprise reverse en sus au salarié une allocation de formation correspondant à 50% de son salaire horaire.

**Comment faire ?** : Là encore, l'accord de l'employeur n'est pas automatique. L'employeur a le droit de refuser deux années maximum. Présentez votre demande en soulignant combien la formation peut répondre aux besoins de l'entreprise. C'est le cas des formations du Cnam qui visent toutes à développer les compétences professionnelles. De plus, la possibilité de s'inscrire à la carte à des unités d'enseignement de 40 ou 60 heures rentre aisément dans le dispositif du DIF, et permet aussi des solutions de financement associant au DIF une inscription complémentaire soit au titre de la formation continue, soit à titre individuel.

### Le CIF : Congé Individuel de Formation

**Objectif** : permettre à tout salarié de suivre des actions de formation à son initiative et à titre individuel pour accéder à un niveau supérieur de qualification, en vue d'une évolution professionnelle, ou acquérir de nouvelles compétences en vue d'une reconversion professionnelle.

**Pour qui ?** : Salariés en CDD ou CDI, intérimaires, demandeurs d'emploi. Des conditions d'ancienneté existent : ainsi un salarié en CDI devra avoir travaillé pendant au moins 2 ans à temps plein, consécutifs ou non, dont un an dans l'entreprise actuelle. Les demandeurs d'emploi peuvent demander à bénéficier d'un CIF s'ils viennent de terminer un CDD.

**Principe** : le CIF permet de suivre pendant un an à temps plein ou 1200 heures à temps partiel une formation de son choix, pendant le temps de travail. Le congé pour Validation des Acquis de



## **Pour en savoir plus**

Pour en savoir plus sur le DIF, consultez le site <http://www.droit-individuel-formation.fr/>





## En savoir plus

Vous pouvez contacter l'OPCA auprès duquel votre entreprise cotise :

### OPCALIA UNIFAF UNIFORMATION FONGECIF

Centre d'affaires de La Mare  
5, rue André Lardy  
Bât. C La Turbine  
97438 SAINTE MARIE

**Opcalia :**  
Tél. 0262.90.23.45  
Fax : 0262.41.35.32  
www.opcalia.com

**Unifaf :**  
Tél. 0262.90.23.59  
Fax : 0262.41.35.32  
www.unifaf.fr

**Unifaf :**  
Tél. 0262.90.23.99  
Fax : 0262.41.35.32  
www.unifaf.fr

**Fongécif :**  
Tél. 0262.94.03.84  
Fax : 0262.41.17.70

**AGEFOS PME**  
Centre d'affaires Cadjee  
62, boulevard du Chaudron  
97490 SAINTE CLOTILDE  
Tél. 0262.96.11.80  
Fax : 0262.96.11.69  
www.agefos-pme-reunion.com



**Eva RAHELINORO, 35 ans, Conseillère en orientation et insertion professionnelle**

« L'idée de me relancer dans la formation Cnam m'est venue lorsque j'y travaillais. Je recevais le public et l'orientais sur les parcours de formation les mieux adaptés à leur projet personnel et professionnel. L'offre de formation du Cnam répond à ce moment là à ma situation personnelle car je peux suivre les UE à mon propre rythme en tenant compte de mes contraintes familiales. En 2009, j'ai alors demandé un congé individuel de formation car mon projet était d'accéder à un niveau supérieur de qualification et de me reconverter professionnellement, ayant un BTS Assistante de direction à l'origine. Le dispositif CIF m'a permis de financer, en deux ans, l'intégralité de ma licence Formation des Adultes. Les cours du Cnam s'effectuant hors de mes horaires de travail, je n'ai pas eu à m'absenter de mon poste. Ainsi, je continuais à percevoir mon salaire normalement et je bénéficiais en même temps des cours de qualité du Cnam. En effet, les cours du Cnam sont dispensés exclusivement par des professionnels qui ont une méthodologie différente des enseignants de formation initiale et en ce sens, ce sont de vrais cours pour adultes. Aujourd'hui, je m'apprête à valider ma licence et continuer sur le Titre professionnel niveau II (équivalent du master 1, soit Bac+4) afin d'aboutir à mon objectif de devenir Responsable d'orientation et d'élaboration de parcours de professionnalisation. »

L'Expérience (24 heures maximum) peut lui aussi être pris en charge au titre du CIF.

Prise en charge : elle est assurée par l'organisme paritaire collecteur agréé au titre du CIF (Fongécif ou OPCA) auquel cotise votre entreprise. Si le dossier est accepté, la rémunération, le coût de la formation, les frais de transport et les frais d'hébergement pourront être pris en charge.

Dans la pratique, les organismes collecteurs privilégient souvent les formations reconnues, ainsi au Cnam les diplômes nationaux, les titres d'ingénieur et les titres RNCP. Attention : en cas de formation en cours du soir, ces organismes ne financent pas toujours le salaire, même si le salarié travaille en horaires décalés.

### Comment faire ?

- Elaborez votre projet et assurez-vous que votre candidature correspond aux critères requis par la formation.
- Présentez votre demande à votre employeur afin d'obtenir une autorisation d'absence puis adressez votre dossier au Fongécif ou l'OPCA concerné.
- Effectuez toutes ces démarches au minimum 4 mois avant la rentrée de la formation (mars-avril pour une rentrée en septembre et octobre pour une rentrée en mars).
- N'oubliez pas de transmettre votre accord de prise en charge au service accueil du Cnam dès réception.

Chaque organisme définit ses propres priorités, en fonction de tout ou partie de ces 6 critères. Renseignez-vous auprès de l'organisme dont vous dépendez.

1. votre niveau de formation initial
2. vos différentes expériences professionnelles
3. votre situation actuelle
4. votre projet
5. vos motivations
6. s'agit-il d'une formation diplômante ou qualifiante ?

### La période de professionnalisation

Objectif : favoriser le maintien dans l'emploi de salariés en CDI par la mise en place d'un parcours de formation en alternance.

Pour qui ? : Salariés en CDI correspondant à l'un de ces critères :

- ayant une qualification insuffisante au regard de l'évolution des technologies et des organisations ;
- ayant 20 ans d'activité professionnelle ou âgé d'au moins 45 ans et disposant d'une ancienneté minimum d'un an dans l'entreprise ;
- envisageant la création ou la reprise d'une entreprise ;
- en retour de congé de maternité ou parental ;
- bénéficiaire de l'obligation d'emploi (handicapé, victime d'un accident du travail ou d'une maladie professionnelle).





**Principe** : effectuée pendant ou hors temps de travail, la période de professionnalisation alterne des activités professionnelles et des périodes de formations. Si la formation se fait HTT, elle requiert l'accord écrit du salarié qui précise la nature des engagements auxquels l'entreprise souscrit, si le salarié suit avec assiduité la formation et satisfait aux évaluations prévues. L'action est mise en place avec l'appui d'un tuteur volontaire dans l'entreprise qui favorise la montée en compétences du salarié.

**Prise en charge** : elle est assurée par l'organisme paritaire collecteur auquel cotise votre entreprise. Si le dossier est accepté, la rémunération, le coût de la formation et les frais annexes pourront être pris en charge à hauteur du plafond réglementaire. Les frais non couverts peuvent être imputés sur le plan de formation de l'entreprise (*cf. plus haut*). Si la formation se déroule HTT, l'entreprise reverse au salarié une allocation de formation correspondant à 50% de son salaire net. Les heures acquises au titre du DIF peuvent être mobilisées à la demande du salarié pour réaliser ou compléter une période de professionnalisation.

**Comment faire ?** Une convention de formation est signée entre l'entreprise et le Cnam, qui précise les objectifs, le programme et les modalités d'organisation, d'évaluation et de sanction de la formation.

## **Vous êtes demandeur d'emploi**

### **Le contrat de professionnalisation**

**Objectif** : favoriser l'insertion professionnelle en alternant périodes de formation et mises en situation de travail.

**Pour qui ?** :

- jeunes âgés de 16 à 25 ans révolus sans qualification professionnelle ou voulant compléter leur formation initiale ;
- demandeurs d'emploi de 26 ans et plus inscrits à POLE EMPLOI

**Principe** : peut être conclu en CDD de 6 à 12 mois ou en CDI (action de formation de 6 à 12 mois). La durée minimale de l'action de formation est comprise entre 15% et 25% de la durée du CDD ou de l'action de professionnalisation dans le

cadre du CDI.

**Prise en charge** : elle est assurée par l'OPCA auquel cotise l'entreprise. La rémunération dans le cadre d'un contrat de professionnalisation est fixée en pourcentage du SMIC selon l'âge du salarié en l'absence de dispositions conventionnelles plus favorables. Des exonérations de charges et aides diverses peuvent être octroyées à l'employeur, se renseigner auprès de l'OPCA.

**Comment faire ?** Le contrat de professionnalisation est établi par écrit au moyen d'un formulaire CERFA qui fait office de contrat de travail. Ce document est disponible auprès de l'OPCA ou téléchargeable et remplissable en ligne sur notre site <http://www.cnam.re>

### **Autres situations**

Suivant votre parcours, d'autres cas de figure sont envisageables :

- Si vous venez de terminer un CDD, vous pouvez obtenir un CIF (*cf. plus haut*).
- Si vous occupiez un poste de technicien supérieur ou cadre intermédiaire, et visez une formation supérieure conduisant à un diplôme, vous pouvez bénéficier du dispositif Objectif cadres du ministère de l'emploi et obtenir dans certains cas un financement total de votre formation.
- Dans les autres cas, vous pouvez demander à bénéficier d'une formation dans le cadre d'un PPAE (Projet Personnalisé d'Accès à l'Emploi). POLE EMPLOI pourra vous accorder une simple autorisation vous dispensant de recherche d'emploi pendant la durée de la formation.

Mais si la formation est liée aux métiers définis comme prioritaires par POLE EMPLOI, un financement partiel ou total des frais de formation pourra alors vous accorder. En pratique, les formations courtes ont le plus de chance d'être financées.

## **Travailleurs handicapés**

Renseignez-vous sur vos droits auprès de :

**Agefiph Réunion**

Centre d'Affaires Cadjee - Bâtiment C - 2ème étage  
62 Bd du Chaudron - 97495 SAINTE CLOTILDE CEDEX  
Tél. : 02.62.20.98.11 - Fax. : 02.62.20.98.05 - [www.agefiph.fr](http://www.agefiph.fr)

Renseignez-vous auprès de votre employeur et/ou de votre DRH le cas échéant.

Renseignez-vous auprès de votre conseiller POLE EMPLOI sur les dispositifs d'aide au financement de formations au titre de demandeur d'emploi.

Dans tous les cas, n'hésitez pas à frapper à toutes les portes. L'ADI (Agence Départementale d'Insertion), la mission locale (pour les moins de 26 ans), votre mairie, le conseil général ou régional, votre caisse de retraite ou certaines associations peuvent aussi contribuer au financement de votre formation.



# Infos pratiques







# 36

Suivi de votre **scolarité**

# 37

Les **examens**

# 39

La délivrance des **diplômes**

**L**e centre régional du Cnam de La Réunion a été créé en 2002. Représentant l'établissement national dans la zone Océan Indien, il propose à ses élèves une partie de l'offre certifiante et diplômante du Conservatoire national des arts et métiers en cours hors temps de travail et à distance.

Le Cnam Réunion, c'est avant tout une équipe à votre écoute pour vous conseiller et vous orienter au mieux dans votre projet personnel et professionnel, pour vous aider dans l'accomplissement de vos diverses démarches dans le cadre de votre parcours de formation au Cnam. Le personnel administratif ainsi que l'équipe pédagogique, composée de l'ensemble du corps enseignant (tuteurs) et des responsables de filières sont à votre disposition pour faire que votre parcours au Cnam soit le plus efficace et le rendre le plus agréable possible en travaillant dans des conditions optimales.

Coup de projecteur sur le mode de fonctionnement du centre régional du Cnam de La Réunion...





## Le suivi de votre scolarité

### A noter

A chaque fin de semestre, le service de la scolarité vous soumettra un questionnaire pédagogique à remplir par UE. Facultatif et anonyme, ce questionnaire permet aux différents services du Cnam de recenser l'avis de ses élèves afin d'améliorer sans cesse le bon fonctionnement du centre régional et la qualité de ses enseignements.

Une fois votre choix de parcours effectué et votre inscription validée par nos services, votre dossier est transféré au service de la scolarité qui sera en charge de votre suivi sur toute la durée de votre formation au centre régional (cf. vos contacts - annexe 2)

### Votre emploi du temps

Le planning définitif des unités d'enseignement est connu des élèves dès septembre pour le 1er semestre et février pour le 2nd semestre. Pour chacun des semestres, 2 plannings vous seront communiqués : un recensant les regroupements et un autre recensant les chats sur la plateforme Pléi@d (cf. planning - annexe 3).

**Il appartient à l'élève de croiser les 2 plannings et de consulter pour chacune des unités d'enseignement sur lesquelles il s'est inscrit, à quel moment les regroupements et les chats sont prévus.**

Ces plannings sont mis à la disposition de l'élève sur le site Internet [www.cnam.re](http://www.cnam.re) et affichés dans les locaux du centre régional.

Ils sont susceptibles de connaître des modifications très fréquentes en début de cycle (le premier mois) dues aux activités professionnelles par ailleurs des tuteurs qui doivent valider le planning en fonction de leurs disponibilités. Afin d'éviter tout déplacement inutile, le service de la scolarité contacte chacun des élèves par SMS et par mail pendant le premier mois afin de leur rappeler qu'ils ont un regroupement le soir même ou que le regroupement prévu initialement au planning a été annulé et/ou reporté.

**Par la suite il vous appartiendra de consulter le planning ainsi que votre messagerie électronique aussi régulièrement que possible. En cas de changement d'emploi du temps, un SMS vous sera envoyé pour vous prévenir de l'annulation et/ou de la nouvelle**

**programmation.** Il est donc important de communiquer un numéro de GSM valide lors de votre inscription.

Pour les élèves inscrits en Foad sur d'autres centres Cnam, les plannings des unités d'enseignement sont communiqués directement par le centre organisateur de l'UE. Il vous est vivement recommandé de bien vous assurer d'avoir reçu le planning du centre organisateur avant la rentrée de septembre ou de mars.

### Démarches administratives

Centre régional du Cnam de La Réunion  
18, rue Claude Chappe ZAC 2000  
BP 274 - 97827 Le Port Cedex  
Tél. 0262.42.28.37 - Fax 0262.55.68.27  
[info@cnam.re](mailto:info@cnam.re)  
du lundi au jeudi de 8h15 à 12h30 et de 13h30 à 17h00 et le vendredi de 8h15 à 12h15.

Le service de la scolarité se tient à la disposition des élèves du centre régional pour tout document que vous nécessiteriez : attestation d'inscription, historique de vos inscriptions au Cnam, récapitulatif de vos unités d'enseignement, attestation de suivi de formation...

Venez sur place muni de votre carte d'élève ou adressez un courrier dans lequel vous mentionnerez votre numéro d'inscription.

Pour obtenir la prise en charge de votre formation par votre employeur (cf. *vous inscrire au Cnam* p. 24), vous devez faire remplir le formulaire dédié à votre employeur. Ce formulaire accompagne le dossier d'inscription, il est mis à disposition de l'élève par le service accueil et orientation ou téléchargeable en ligne depuis le site [www.cnam.re](http://www.cnam.re). Sur demande de l'employeur, une attestation mensuelle de présence/d'assiduité peut vous être délivrée.





# Les examens

## Modalités

Les unités d'enseignement ne donnent pas lieu à des contrôles intermédiaires pouvant entrer dans la notation finale. Seule la note obtenue lors de l'examen valide ou pas l'UE. Les éventuels contrôles des connaissances en cours de semestre restent à l'appréciation du tuteur mais ne peuvent en aucun cas faire l'objet d'une note (ou seulement à titre indicatif).

Tout élève inscrit à un enseignement - cours ou TP - est automatiquement inscrit à l'examen correspondant.

Pour chaque unité d'enseignement, l'enseignant responsable indique en début d'année les modalités de contrôles des connaissances (examen final oral, examen final écrit ou dossier/projet à rendre à échéance déterminée au préalable).

**Chaque dossier ou projet doit être rendu en un exemplaire papier relié et un exemplaire numérique sur CD-Rom au service de la scolarité. Un exemplaire doit aussi être envoyé au tuteur via Plei@d.**

## Planning des épreuves

Le planning des examens est consultable en ligne sur notre site Internet un mois avant le déroulement des épreuves. Les épreuves sont programmées toute la journée de 9h à 20h. Le planning n'est pas modifiable et il appartient à l'élève de prendre les dispositions nécessaires pour être présent et pouvoir composer pour l'épreuve. Au besoin, une personne salariée peut demander à bénéficier d'un congé examen (*voir plus loin*).

## Convocations

Chaque inscription donne droit de se présenter aux deux sessions d'examens (fin de semestre : fin février et fin juin, et la session de rattrapage de septembre - *voir calendrier p. 26*). Une convocation aux examens vous est adressée par courrier par le service scolarité

environ un mois avant le déroulement des épreuves. Elle précise les lieux, dates et horaires. Il est demandé aux élèves de se présenter au moins **quinze minutes avant l'ouverture des sujets**.

Les élèves qui n'auraient pas reçu de convocation dix jours avant la date prévue pour l'examen sont invités à prendre contact avec le centre régional dans les meilleurs délais.

Une nouvelle convocation pour la 2<sup>nd</sup>e session d'examen est adressée aux élèves n'ayant pas validé ou étant absent à la 1<sup>ère</sup> session.

**Après l'examen, aucune réclamation ne sera acceptée, quelle qu'en soit la raison.** Il vous appartient de prévenir le centre régional dans les meilleurs délais et de prendre toutes les précautions nécessaires en cas de changement d'adresse.

Dans le cas où vous contesteriez votre note, vous pouvez consulter sur place et sur demande auprès du service de la scolarité, la copie corrigée en présence du tuteur.

## Déroulement des épreuves

Les épreuves écrites d'examen ont lieu sur copies anonymes.

Si vous êtes reçu à un examen, vous ne pouvez pas vous y présenter à nouveau pour améliorer votre note. **La carte d'élève Cnam, la convocation à l'examen et une pièce d'identité sont exigées à l'entrée des salles d'examen.**

Les candidats ne sont admis à composer que pour les enseignements auxquels ils sont inscrits.

## Résultats, attestations de réussite

Pour valider une UE, il faut obtenir une note de 10/20 minimum. L'UE ainsi validée vous est acquise à vie ! (sauf cas particulier des certificats d'établissement - *voir p. 38*). Les résultats sont communiqués une quinzaine de jours environ après les épreuves et sont consultables en ligne (de façon anonyme avec le numéro d'inscription) ou au centre régional du Port.





numéro d'inscription) ou au centre régional du Port. Aucun résultat n'est communiqué par téléphone ou par e-mail. Les attestations de réussite sont adressées automatiquement aux candidats reçus.

### Cas particulier

Si vous êtes inscrit en Foad dans un autre centre Cnam, la convocation vous sera directement envoyée par le centre organisateur et le centre régional de La Réunion organisera pour vous les épreuves correspondantes pour vous éviter le déplacement.

La communication des résultats d'examen diffère selon le centre organisateur. Il est donc préférable de le contacter directement pour connaître les modalités de restitution des résultats.

### **Congés examen**

Le code du travail (art R931-9) prévoit la possibilité d'obtenir un congé examen et un congé de préparation rémunérés. Les élèves qui souhaitent obtenir ce congé, doivent en faire la demande à leur employeur au plus tard 60 jours avant la date de l'examen en fournissant l'attestation d'inscription délivrée par leur centre régional. L'employeur dispose de 30 jours, à compter de la demande du salarié pour lui répondre. Le congé pour examen accordé est de 24 heures, soit généralement 3 jours par an.

### **A noter**

Pour pouvoir demander un certificat professionnel ou de compétence, il faut avoir validé les unités d'enseignement et le *projet* avec une moyenne générale supérieure ou égale à 10/20, sans note inférieure à 8 **dans un délai maximum de 4 ans.**

### **Rappels importants**

- ❑ Nul ne peut se présenter à un examen sans inscription préalable,
- ❑ Pour chaque UE l'élève s'engage à ne s'inscrire et à ne se présenter aux sessions d'examen que dans un seul et unique centre Cnam. Le non respect de cet engagement entraînera sa radiation dans tout centre Cnam pour l'année universitaire en cours.
- ❑ Le jour de votre épreuve, n'oubliez pas de présenter votre carte d'élève, votre carte d'identité et votre convocation,
- ❑ Vous ne pouvez pas vous présenter à un examen auquel vous avez déjà été reçu,
- ❑ Vous avez l'obligation d'être présent à au moins deux regroupements par UE et par semestre. Il s'agit du premier et du dernier regroupement de chaque semestre, sauf si le tuteur décide pour des raisons pédagogiques d'imposer ces deux présences à d'autres regroupements. Vous avez l'obligation de signer une feuille d'émargement pour ces deux regroupements. En cas de non respect de cette règle, vous ne serez pas autorisé à vous présenter aux examens de ce semestre pour cette unité d'enseignement,
- ❑ Les annales des sujets d'examen sont mises à disposition sur la plateforme Plei@d par les tuteurs,
- ❑ Vous pouvez suivre les enseignements qui vous intéressent sans vous présenter aux examens. Une attestation de suivi de formation pourra vous être délivrée sur demande au service de la scolarité.



# La délivrance des diplômes

La délivrance d'un diplôme par l'établissement national du Cnam est soumise aux conditions suivantes :

- posséder le diplômes et/ou les niveaux de pré-requis nécessaires<sup>1</sup> (ou réaliser une démarche de VAP85 – voir comment optimiser votre parcours de formation p.21),
- avoir validé toutes les unités d'enseignement et unités d'activité (projets, mémoires...) qui composent le cursus,
- justifier de l'expérience professionnelle exigée dans le diplôme visé,
- justifier du niveau d'anglais requis (uniquement pour certains diplômes) en ayant passé avec succès le test Bulats.

## L'expérience professionnelle

Les enseignements du Cnam s'appuient sur l'expérience professionnelle acquise dans la spécialité du diplôme préparé. Cette expérience professionnelle est obligatoire et contrôlée avant la délivrance des diplômes, un nombre de crédits lui est affecté. La rédaction d'un rapport d'expérience vous sera demandée.

### Conditions d'expériences professionnelles

Pour les **licences** :

- candidats suivant le parcours L1, L2, L3 : justifier de 3 ans d'expérience professionnelle, dont 1 an dans la spécialité à un niveau correspondant au diplôme. Si l'expérience est hors spécialité, un stage de 6 mois<sup>2</sup> dans la spécialité sera en outre exigé.
- candidats admis directement en L3 : justifier d'une expérience professionnelle de 1 an dans la spécialité. Si l'expérience est hors spécialité, un stage de 6 mois<sup>2</sup> dans la spécialité sera en outre exigé.

Pour les **titres inscrits au RNCP** (en règle générale) :

- justifier de 2 ans d'expérience dans le domaine ou de 3 ans hors domaine, dans ce

cas un stage de 3 à 6 mois dans la spécialité est exigé.

Pour les **diplômes d'ingénieur** :

- au moment de la candidature (à l'issue du cycle préparatoire) : justifier d'une expérience professionnelle de 1 an dans la spécialité. Si l'expérience est hors spécialité, un stage de 6 mois dans la spécialité sera en outre exigé.
- au moment de la soutenance : justifier de 3 ans d'expérience professionnelle, dont 2 ans dans la spécialité.

**A savoir** : Vous avez travaillé mais vous n'êtes pas sûr de remplir les conditions d'expérience pour obtenir le diplôme que vous préparez : il est possible de demander l'**examen anticipé de votre expérience professionnelle**. Pour cela vous devrez au préalable avoir validé 3 unités d'enseignement composant le diplôme sans nécessairement les avoir toutes obtenues au moment de la demande. Le dossier est à retirer auprès du service accueil de votre centre régional. Au vu de votre dossier transmis à la direction nationale des formations, la commission notifiera la nature et la durée du stage que vous devrez effectuer le cas échéant.

**Précision** : l'expérience professionnelle n'est pas obligatoire pour l'inscription aux unités d'enseignement. Par contre, si votre objectif est l'obtention d'un diplôme ou de certains certificats, elle vous sera demandée au moment de la délivrance du diplôme.

**Attention** : si vous ne possédez aucune expérience professionnelle, aucun diplôme ne pourra vous être délivré au Cnam. Si vous possédez de l'expérience professionnelle en dehors de la spécialité du diplôme que vous préparez, il vous sera demandé de réaliser un stage. Tout stage donne lieu à l'établissement d'une convention (voir plus loin).

<sup>1</sup> cf. reconnaissance de niveau des diplômes étrangers p. 41

<sup>2</sup> Pour les licences, le jury peut décider de moduler la durée sans, toutefois, que le stage puisse être inférieur à 3 mois.







## En savoir plus

Pour plus de détails sur le test Bulats, consultez la page Internet <http://anglais.cnam.fr/test-bulats/>

### stages

Les élèves dont l'expérience professionnelle dans la spécialité est jugée insuffisante, auront la possibilité d'effectuer un stage pour compléter leur formation.

La démarche pour trouver un terrain de stage reste personnelle et demeure à l'initiative de l'élève, cependant, en cas de difficultés majeures, le centre régional pourra aider l'élève à œuvrer dans sa prospection auprès des entreprises locales.

Tout stage fait l'objet d'une convention tripartite entre l'élève, le centre régional et l'entreprise. L'élève sera obligatoirement pris en charge par un tuteur dans l'entreprise qui l'accueille.

**Le stage ne pourra débuter et la convention être signée qu'à partir du moment où le contenu des missions confiées au stagiaire par l'entreprise aura été approuvé par le responsable pédagogique. A ce titre, il est recommandé à l'élève de demander un document écrit à l'entreprise récapitulant les missions qui lui seront confiées pendant son stage afin que le responsable pédagogique puisse en prendre connaissance et valider son contenu (ou faire remplir le document type en annexe 6).**

### Le rapport d'expérience

L'expérience professionnelle dans la spécialité choisie, doit faire l'objet d'un rapport d'expérience ou de stage, d'une quinzaine de pages environ, mettant en évidence l'adéquation de votre expérience avec le parcours et la spécialisation choisie. Ce rapport n'est pas soumis à soutenance **sauf cas particuliers**.

Il doit contenir :

- une présentation de la totalité des expériences professionnelles acquises, aussi bien relevant du champ de la spécialité que celles hors champ, faisant apparaître les dates des périodes, une présentation succincte des emplois, postes et fonctions occupées.
- une présentation détaillée de quelques expériences significatives concernant le champ de la spécialité. Il importe de démontrer que l'expérience acquise correspond au contenu du diplôme dont la

validation est demandée. Il est évident que les thèmes d'expériences sont ciblés sur certains aspects et ne pourront couvrir tous les domaines d'enseignement. Des annexes peuvent compléter le rapport.

Le rapport d'expérience sera examiné, en local, par un professeur de la spécialité qui soumettra une proposition d'avis. Cette proposition sera transmise, à l'occasion de votre demande de diplôme, auprès du jury national. La validation des crédits d'expérience professionnelle est subordonnée à l'obtention d'un avis argumenté et favorable. **Chaque rapport d'expérience professionnelle doit être rendu en un exemplaire papier relié et un exemplaire numérique sur CD-Rom au service de la scolarité.**

### **Test Bulats**

Le test d'anglais choisi par le Cnam pour valider la qualification en anglais exigée pour l'obtention de certains diplômes est le test Bulats (Business Language Testing Service) de l'Université de Cambridge (GB).

Ce test est le même pour tous les candidats du réseau Cnam.

Il dure 2 heures : 1 heure de compréhension orale et 1 heure de compréhension écrite sous forme de QCM. Il teste la compréhension orale, la compréhension de l'écrit et la maîtrise lexicale et grammaticale de la langue en anglais de l'entreprise.

Seuls les élèves qui suivent une formation d'anglais ou dont le cursus requiert la validation par le test Bulats sont autorisés à s'inscrire à l'examen. Le niveau exigé est différent selon le diplôme préparé (voir p. 29).

Une dispense du test Bulats est possible si l'élève justifie d'un test d'anglais validé en dehors du Cnam de moins de 2 ans et entrant dans le Cadre Européen Commun de Référence pour les Langues (CECRL) - voir grille de corrélation entre les niveaux sur <http://anglais.cnam.fr/test-bulats/>





## Demandez votre diplôme

Si votre cursus est complet et que vous répondez aux conditions de délivrance (*voir p. 39*), vous pouvez demander la délivrance du diplôme. A votre demande, le service scolarité vous remet un dossier de demande de diplôme.

Vous devez le renseigner et y joindre les pièces suivantes :

- la photocopie des attestations d'UE obtenues au Cnam de La Réunion (si l'UE est validée, l'original vous est envoyé semestriellement après chaque session d'examen),
- la photocopie des attestations d'UE obtenues en dehors du Cnam de La Réunion,
- la photocopie des diplômes demandés en pré-requis,
- la photocopie des notifications de dispense ou de substitution d'unités d'enseignement qui vous ont éventuellement été accordées,
- le certificat de votre employeur (document joint au dossier) précisant votre activité professionnelle (nature, durée, niveau) au cours des deux ou trois dernières années et votre qualification actuelle,
- éventuellement toute autre pièce que vous jugez importante pour apprécier, valoriser ou clarifier votre expérience professionnelle dans la spécialité du diplôme préparé (CV, fiche de poste, lettre de mission, etc.),
- la notification en réponse à la demande d'examen anticipé de l'expérience professionnelle,
- la photocopie de votre dernier bulletin de salaire,
- la photocopie de votre carte d'identité,
- le rapport d'expérience professionnelle,

Si vous avez effectué un stage pour justifier d'une expérience professionnelle dans le domaine du diplôme demandé, vous devez joindre également :

- l'attestation de stage ou la photocopie de la convention de stage,
- votre rapport de stage valorisant l'expérience vécue et le travail réalisé dans la spécialité du diplôme préparé.

Le service scolarité de votre centre vérifie la bonne constitution de votre dossier.

Votre dossier est transmis à l'avis et signature du directeur du centre régional puis est envoyé au Cnam de Paris où, après un contrôle administratif du dossier, une commission se prononce sur votre expérience professionnelle pour la délivrance de votre diplôme.

Votre diplôme original est directement envoyé au centre régional de La Réunion qui vous le restituera contre signature. **Il vous appartient d'en faire plusieurs copies car aucun autre original ne pourra vous être délivré.**

## Reconnaissance de niveau pour les diplômes étrangers

Il n'existe pas de principe juridique d'équivalence entre les titres et les diplômes obtenus à l'étranger et les diplômes français. Il n'y a pas d'accord entre les pays. Chaque établissement d'accueil décide des dispenses qu'il accorde.

Par contre, une attestation de reconnaissance de niveau d'études des diplômes étrangers peut être délivrée par le **centre international d'études pédagogiques (CIEP)**. Cette attestation sanctionne le nombre d'années d'études suivies dans le pays étranger et la spécialité mais elle n'a pas de valeur juridique. Elle situe le diplôme étranger dans le système éducatif d'origine. Cette attestation peut être présentée à un employeur, à une administration organisatrice d'un concours ou à un établissement de formation.

Cette attestation est obligatoire pour demander une « équivalence » au Cnam.

La demande « d'équivalence » est réalisée par le biais de la VES (validation des études supérieures (*voir p. 22*)).

Il est recommandé de téléphoner ou de se rendre sur le site Internet pour connaître les pièces à fournir.

La délivrance d'une attestation de reconnaissance de niveau d'études est payante (voir les tarifs en vigueur sur le site Internet).

**Centre international d'études pédagogiques (CIEP)**

**Centre ENIC-NARIC France**

**Département reconnaissance des diplômes**

**1 avenue Léon Journault**

**92318 Sèvres cedex**

**01 70 19 30 31**

**enic-naric@ciep.fr**

**<http://www.ciep.fr/enic-naricfr/>**



# Glossaire

**Bulats** : le Bulats est un test d'évaluation de compétences linguistiques en milieu professionnel validé à l'échelon européen. Il est disponible en 4 langues (anglais, Allemand, Espagnol, Français) et utilise l'échelle standard des 6 niveaux européens (de A1 à C2) élaborée par le conseil de l'Europe. Les résultats du test sont donnés par un score sur 100 points. C'est ce test que le Cnam a choisi pour valider la qualification en anglais exigée pour l'obtention de certains diplômes. Il teste la compréhension orale, la compréhension écrite et la maîtrise lexicale et grammaticale de la langue anglaise de l'entreprise. Ce test est le même pour tous les candidats du réseau Cnam.

**Centre d'enseignement** : si vous ne pouvez pas venir à la formation... c'est la formation qui viendra à vous ! La devise du Cnam, «la formation pour tous, partout», n'est pas usurpée. Avec ces 150 centres de formation répartis en métropole et dans les territoires outre-mer, le Cnam se rapproche de ses élèves et les accompagne dans leur projet malgré les contraintes de disponibilité auxquelles ils sont confrontés. Ainsi, les Centres assurent en partie ou en totalité, selon les cas, les mêmes formations que le Cnam Paris mais également des formations spécifiques créées localement. En cela, et d'une façon plus générale, le Cnam contribue au développement des régions et à l'équité entre les territoires.

**Centre régional** : dans chaque région, un échelon de responsabilité a été constitué par la création d'une association régionale du Cnam (Arcnam) et d'un centre régional placé sous l'autorité d'un directeur, interlocuteur qualifié des décideurs locaux. Les 28 centres régionaux se font les partenaires des politiques régionales et collaborent avec les acteurs locaux : entreprises, collectivités territoriales, rectorats, universités, les pôles emploi, centres d'information et d'orientation, cités des métiers...

**CIF** : Le congé individuel de formation (CIF) permet au salarié de s'absenter de son poste de travail pour suivre à titre individuel une formation de son choix hors plan de formation de son entreprise. Pour bénéficier de ce droit, le salarié doit remplir certaines conditions...

**CNCP** : La commission nationale de la certification professionnelle (CNCP) est placée sous l'autorité du ministre en charge de la formation professionnelle. Ses 43 membres ont pour principales missions «de répertorier l'offre nationale de certifications professionnelles (voir RNCP), de veiller à l'adaptation des diplômes et titres à l'environnement professionnel, d'émettre des recommandations auprès des institutions délivrant des certifications professionnelles»...

**Cours du soir** : le Cnam propose des modalités variées d'accès à la formation. Parmi celles-ci, les «cours du soir» offrent un cadre opportun pour vous permettre de progresser à votre rythme, en choisissant le nombre d'enseignements que vous souhaitez préparer dans l'année, sans interrompre votre activité professionnelle. Ces cours se déroulent entre 17h00 et 21h00 ou le samedi matin. Ils sont également appelés «formations HTO» ou «HTT» pour hors temps ouvrable ou hors temps de travail. Enfin, il est utile de préciser que ces cours sont peu coûteux et peuvent être panachés, par exemple avec de la formation à distance.

**Crédits ECTS** : depuis 2005 et le passage au système LMD (voir LMD), le Cnam a adopté le système européen de transfert de crédits (traduction de European Credits Transfert System ou ECTS). Dans ce système, chaque

formation se voit attribuer une valeur en crédits. Ces crédits représentent l'unité de mesure du travail de l'élève pour toutes les UE (voir unités d'enseignement) qui composent une formation : cours, TD, TP ainsi que toutes les UA (stage, mémoire, projet, travail personnel, etc). Les crédits sont acquis dès que l'élève obtient, pour une UE ou une UA donnée, une note égale ou supérieure à la moyenne. Les crédits acquis sont capitalisables dans les formations d'une même filière du Cnam. Ils sont aussi transférables dans un autre établissement d'enseignement supérieur, en France ou dans un pays de l'espace européen.

**CTI** : Commission des titres d'ingénieur - organisme indépendant, chargé par la loi française depuis 1934 d'habilitier toutes les formations d'ingénieur, de développer la qualité des formations, de promouvoir le titre et le métier d'ingénieur en France et à l'étranger.

**DIF** : le droit individuel à la formation (DIF) est un droit reconnu au salarié lui permettant de constituer un crédit d'heures de formation de 20 heures par an, cumulable sur 6 ans dans la limite de 120 heures. Si la formation est acceptée, l'employeur finance les frais de formation. Le salarié peut réaliser la formation pendant le temps de travail ou hors temps de travail en fonction des accords avec les partenaires sociaux.

**FONGECIF** : fonds de gestion du congé individuel de formation - réseau national et interprofessionnel paritaire agréé au titre de la collecte des fonds destinés au congé individuel de formation.

**Formation à distance** : l'expérience du Cnam en matière de formation à distance n'est pas nouvelle. Très tôt, le Cnam a utilisé les technologies de l'information et de la communication pour offrir aux élèves de nouvelles modalités d'accès à la formation. Cette innovation est incarnée par Plei@d, la plate-forme de téléformation du Cnam. Plei@d offre à l'élève un environnement pédagogique complet pour travailler à distance dans des cadres de formation variés (présentiel, formation mixte, formation à distance...). Aujourd'hui, même si la Foad ne recouvre pas encore la totalité de l'offre de formation présentielle du Cnam, elle concerne plusieurs centaines d'unités d'enseignements et a déjà séduit plusieurs dizaines de milliers d'élèves du Cnam.

**Ecole d'ingénieur Cnam** : avec ses plus de 900 diplômes d'ingénieur délivrés chaque année, le Cnam est l'un des principaux acteurs de la formation continue diplômante d'ingénieurs en France. Récemment, il a regroupé au sein de son école d'ingénieur (EICnam) l'ensemble de ses filières. Ainsi, l'EICnam est habilitée à délivrer le diplôme d'ingénieur en formation continue dans pas moins de 10 spécialités.

**LMD** : la réforme du LMD s'inscrit dans le cadre de la construction de l'espace européen de l'enseignement supérieur et vise à proposer à toute personne en recherche de formation en Europe une offre de diplômes harmonisée autour de trois grades : la Licence, le Master et le Doctorat. Cette démarche vise à favoriser la mobilité des étudiants - pour le Cnam, des élèves -, la construction de parcours personnalisés et la lisibilité internationale des diplômes. La structuration de l'offre selon le schéma du LMD repose sur des caractéristiques simples :

- les formations sont regroupées en domaines de formation ;
- pour chaque domaine de formation, trois cycles sont proposés : cycle L, Cycle M, cycle D ;
- chacun de ces cycles débouche sur un diplôme national, reconnu dans l'espace européen : la Licence, le Master, le Doctorat ;
- chacun des cycles conduisant à un diplôme national est



organisée en années : 3 années pour la Licence (L1, L2, L3), 2 années pour le Master (M1 et M2) ;

• pour chaque année d'un programme d'études, 60 crédits sont affectés ; ils sont calculés selon la charge de travail à fournir par un élève à temps plein.

**Modalités de formation** : l'expression désigne les différentes façons permettant à une personne en formation d'accéder à une action ou à un dispositif de formation. Cela recouvre différentes formules pédagogiques : cours du soir, cours en journée, stages, apprentissage/alternance, formations ouvertes et à distance (Foad), formations mixtes/hybrides.

**OPCA** : organisme paritaire collecteur agréé - Toute entreprise assujettie à l'obligation de participer au financement de la formation professionnelle peut être tenue de verser tout ou partie de ses contributions aux organismes créés par les partenaires sociaux, agréés par l'Etat, auxquels elle adhère.

**Plei@d** : dans les formations à distance proposées par le Cnam, les cours, les exercices ainsi que les services de communications avec les enseignants ou avec d'autres élèves sont accessibles, via Internet, avec la plate-forme de téléformation du Cnam : Plei@d. Cette plate-forme, spécialisée dans l'enseignement à distance, propose à l'élève un environnement de travail global complet, comprenant notamment des séances pédagogiques, des fonctions de téléchargement de ressources, des outils de communication synchrones ou asynchrones (messagerie, forum, chat...).

**PPAE** : projet personnalisé d'accès à l'emploi - Le PPAE précise les actions que le pôle emploi s'engage à mettre en œuvre en matière d'accompagnement personnalisé et de formation dans l'objectif de permettre un retour à l'emploi dans les meilleurs délais.

**RNCP** : le répertoire national des certifications professionnelles (RNCP) est une base de données des certifications à finalité professionnelle (titres et diplômes) reconnues par l'Etat et les partenaires sociaux. Il est consultable sur le site web de la CNCP ([www.cncp.gouv.fr](http://www.cncp.gouv.fr)). Le RNCP remplace l'ancien dispositif des titres et diplômes homologués. Le site web de la CNCP permet de consulter les descriptifs des certifications : niveau, secteur d'activité, résumé du référentiel d'emploi ou éléments de compétence acquis, modalités d'accès à la certification... Les Licences professionnelles et les Licences générales, proposées par le Cnam, sont aussi inscrites au RNCP (elles sont dites «enregistrées de droit»).

**Studios de cours** : depuis 2002, le Cnam a développé et mis en œuvre le concept de «studio de cours» qui permet la multidiffusion et l'enregistrement de séances de cours sur plusieurs points du territoire. Le studio de cours s'installe dans une salle et se compose d'un ensemble de matériels informatique, audio et vidéo pour proposer un environnement pédagogique synchrone (en direct) multipoints complet. De plus le studio de cours peut enregistrer les séquences de formation ce qui permet de les revoir de façon asynchrone (en différé).

**Tuteur** : de la même manière qu'un élève ou un stagiaire est appelé «élève» au Cnam, le corps enseignant bénéficie d'une appellation spécifique. Ainsi, les enseignants, professeurs ou encore formateurs sont désignés au Cnam par le terme «tuteurs». On parlera aussi de tutorat pour désigner les enseignements dispensés par les tuteurs du Cnam.

**Unités d'activité** : les unités d'activité désignent toutes les activités d'apprentissage hors enseignement, mais bénéficiant (en règle générale) d'un accompagnement pédagogique. Cela recouvre notamment : les projets menés en entreprise, l'accompagnement à la réalisation d'un

mémoire ou encore des activités transversales comme le test d'évaluation des compétences en anglais, le Bulat.

**Unités d'enseignement** : depuis l'adoption du standard européen LMD en 2005, la grande majorité des unités de formation du Cnam ont été qualifiées en «Unités d'enseignement» (UE). Ces UE représentent les plus petites actions pédagogiques proposées par le Cnam. Elles sont donc indivisibles. En revanche elles peuvent correspondre à un nombre de crédits d'enseignement ECTS allant jusqu'à 8 en fonction des caractéristiques de la formation. Dans la grande majorité des cas, notamment dans une logique de perfectionnement professionnel, il est possible de s'inscrire directement à une UE (même si quelques UE restent associées de façon exclusive à des diplômes). Mais ces UE peuvent également être suivies dans le cadre d'un parcours diplômant ou certifiant (il est possible de visualiser les parcours dans lesquels s'inscrit une UE sur la fiche UE proposé sur le site des formations du Cnam). Ainsi, la grande majorité des diplômes du Cnam se compose de plusieurs UE associées. A noter qu'une UE peut se retrouver dans plusieurs parcours. Les UE sont donc capitalisables et, même acquises à l'unité, peuvent être valorisées a posteriori dans un parcours diplômant ou certifiant que ce soit au Cnam ou dans d'autres établissements d'enseignement supérieur européens... LMD oblige.

**VAP85** : le dispositif dit de VAP85 (Validation des acquis professionnels, mesure de 1985 toujours applicable) permet l'accès à une formation sans posséder le diplôme requis à l'entrée.

**VAE** : la validation des acquis de l'expérience (VAE) permet à toute personne de faire reconnaître son expérience professionnelle et/ou personnelle en vue de l'obtention de tout ou partie d'un diplôme. Pour prétendre à la VAE, il faut justifier d'une expérience de plus de 3 ans dans le domaine du diplôme demandé. Traditionnellement impliqué dans l'accès aux diplômes de salariés déjà engagés dans la vie active, le Cnam s'est placé en pointe sur la VAE. Toutefois, la VAE n'est pas une conversion «automatique» de l'expérience en diplôme. Elle impose au demandeur de rassembler différents modes de preuves destinées à démontrer l'expérience acquise et son lien direct avec le contenu du titre ou du diplôme visé. Chaque autorité délivrant des titres ou diplômes définit les conditions de recevabilité de la demande de validation et la procédure à suivre pour accéder à ses certifications.

**VES** : le dispositif de validation des études supérieures permet à toute personne de demander la validation des études supérieures qu'il a accomplies auparavant en France ou à l'étranger. La VES considère l'ensemble des établissements de l'enseignement supérieur placés sous le contrôle de l'Etat. Elle s'inscrit dans le cadre de la construction de l'espace européen de l'enseignement supérieur et vise à faciliter la mobilité entre établissements d'enseignement supérieur sur le territoire national ou la mobilité internationale. Au Cnam, cette validation permet d'obtenir des dispenses d'UE constitutives d'un parcours de formation ou d'un cycle complet d'études supérieures. Certaines formations font l'objet d'une reconnaissance automatique. Pour les autres, la constitution d'un dossier de VES est nécessaire. Ce dossier doit notamment contenir les attestations du ou des diplôme(s) obtenus ainsi que des précisions sur les contenus abordés en formation. Après étude du dossier par les enseignants concernés, une décision individuelle est notifiée au demandeur.





*Le **Cnam**,  
la formation tout au long de la vie pour tous et... partout !*



Avec le soutien financier de l'Europe et de la région Réunion

**Centre régional du Conservatoire national des arts et métiers de La Réunion**  
18 rue Claude Chappe • ZAC 2000 • BP 274 • 97827 Le Port cedex  
Tél. : 0262 42 28 37 • Fax : 0262 55 68 27 • [info@cnam.re](mailto:info@cnam.re)

Conception et réalisation : service communication du centre régional de La Réunion – mai 2013

Photos : © Tous droits réservés-Cnam / Image&son-Cnam, Sandrine Villain p. 1, 6, 7, 8, 9, 10, 11, 14, 15, 16, 17, 19, 20, 22-23, 27, 28, 29, 30, 31, 32, 33, 34-35, 39, 40, 42, 43, 45 - C. Le Toquin p. 3 - JC. Wetzel p. 4-5, 8, 12-13, 15, 18, 21, 31, 32, 38 - Patricia Haim p. 24-25, 30, 36, 37, 38 - © Cnam, Christian Dao p. 3, 26, 33 - Tristan Paviot p. 7, 9, 11, 26, 27 - S. Lavoue p. 29, 41 - © Tous droits réservés p. 41 - © REA, Nicolas Tavernier p. 6, 14, 17, 19, 40, 48